



ÇUKUROVA ÜNİVERSİTESİ

2018 Yılı (Sağlık Bilimleri Fakültesi) Birim Faaliyet Raporu

Ocak 2019 ADANA

Çukurova Üniversitesi

BİRİM FAALİYET RAPORU | BİRİM YÖNETİCİSİ SUNUŞ

2

SAĞLIK BİLİMLERİ FAKÜLTESİ
Balcalı/ADANA
asyo@cu.edu.tr

İçindekiler

BİRİM YÖNETİCİSİ SUNUŞU	4
I- GENEL BİLGİLER	5
A- MİSYON VE VİZYON	5
B- YETKİ, GÖREVE SORUMLULUKLAR	5
C- İDAREYE İLİŞKİN BİLGİLER	5
1- <i>Fiziksel Yapı</i>	5
2- <i>Örgüt Yapısı</i>	8
a- <i>Akademik Yapı</i>	8
b- <i>İdari Yapı</i>	8
3- <i>Bilgi ve Teknolojik Kaynaklar</i>	8
4- <i>İnsan Kaynakları</i>	10
a- <i>Akademik Personel</i>	10
b- <i>İdari Personel</i>	12
5- <i>Sunulan Hizmetler</i>	15
a- <i>Eğitim-Öğretim Hizmetleri</i>	15
b- <i>Araştırma ve Geliştirme Hizmetleri</i>	16
c- <i>Sağlık Hizmetleri</i>	16
d- <i>İdari Hizmetler</i>	16
e- <i>Kültür ve Sanat Hizmetleri</i>	16
f- <i>Kütüphane Hizmetleri</i>	16
g- <i>Spor Hizmetleri</i>	17
h- <i>Kafeterya Hizmetleri</i>	17
i- <i>Diğer Hizmetler</i>	17
6- <i>Yönetim ve İç Kontrol Sistemi</i>	17
D- DİĞER HUSUSLAR	17
II- AMAÇ VE HEDEFLER	17
A- BİRİMİN AMAÇ VE HEDEFLERİ	17
B- TEMEL POLİTİKALAR VE ÖNCELİKLER	17
C- DİĞER HUSUSLAR	17
III- FAALİYETLERE İLİŞKİN BİLGİ VE DEĞERLENDİRMELER	18
A- MALİ BİLGİLER	18
1- <i>Bütçe Uygulama Sonuçları</i>	18
2- <i>Temel Mali Tablolara İlişkin Açıklamalar</i>	18
3- <i>Mali Denetim Sonuçları</i>	18
4- <i>Diğer Hususlar</i>	18
B- PERFORMANS BİLGİLERİ	19
1- <i>Faaliyet ve Proje Bilgileri</i>	19
2- <i>Performans Sonuçları Tablosu</i>	20
3- <i>Performans Sonuçlarının Değerlendirilmesi</i>	22
4- <i>Performans Bilgi Sisteminin Değerlendirilmesi</i>	22
5- <i>Diğer Hususlar</i>	22
IV- KURUMSAL KABİLİYET VE KAPASİTENİN DEĞERLENDİRİLMESİ	22
A- ÜSTÜNLÜKLER	22

B- ZAYIFLIKLAR.....	22
C- DEĞERLENDİRME	22
V- ÖNERİ VE TEDBİRLER.....	22
EKLER.....	23
EK-1 HARCAMA YETKİLİSİ İÇ KONTROL GÜVENCE BEYANI.....	23

BİRİM YÖNETİCİSİ SUNUŞU

Fakültemizin eğitim öğretim süreci uzun yıllara dayanmaktadır. İlk olarak Çukurova Üniversitesi Sağlık Hizmetleri Meslek Yüksekokulu adı altında önce 2 yıllık ebelik daha sonra hemşirelik önlisans programları ile eğitim vermeye başlanmıştır. 1996 yılında ise 4 yıllık Hemşirelik ve Ebelik Lisans programına dönüşmüştür. Sağlık Yüksekokulumuz, 2008 yılına kadar, Adana Numune Hastanesi yanındaki binasında hizmet verirken bu tarihte Balcalı kampüsündeki yeni binasına taşınmıştır. Böylelikle öğrencilerimizin üniversitemizin aktif kampüs hayatı içerisinde sosyal olanaklarından da yararlanmasına imkan sağlanmıştır.

2015 yılında ise Sağlık Bilimleri Fakültesi kurulmuştur.

Fakültemizde; Hemşirelik Bölümü Birinci ve İkinci Öğretim, Ebelik Bölümü, Fizyoterapi ve Rehabilitasyon Bölümü, Beslenme ve Diyetetik Bölümü, Odyoloji Bölümü ile Dil ve Konuşma Terapisini içeren toplam 6 Bölüm bulunmaktadır. Halen aktif olarak Hemşirelik ve Ebelik Bölümleriyle eğitim-öğretimi sürdüren Fakültemizin diğer bölümlerinin akademik alt yapı çalışmaları devam etmektedir.

2018-2019 Eğitim-Öğretim Yılında Hemşirelik ve Ebelik Programlarında 1547 öğrencimiz eğitim alacaktır. 1997 yılından bu yana toplam 2002 hemşire ve 808 ebe sağlık camiasına katılmıştır. Ayrıca Türkiyedeki 15 araştırma üniversitesinden biri olan üniversitemizin misyonu ile paralel olarak fakültemizde de Yüksek Lisans ve Doktora programları yürütülmekte, ulusal ve uluslararası pek çok bilimsel çalışma sürdürülmektedir.

Fakültemizin amacı sağlık disiplinleri arasındaki işbirliğiyle, bilimsel ve teknolojik gelişmelerin takipçisi; temel insan hak ve özgürlüklerine saygılı; eleştirel ve yaratıcı düşünceye sahip; uygulamalarında bilimsel verileri kullanan, ülkemizin sağlık öncelikleri doğrultusunda sorunları en iyi şekilde saptayıp çözüm önerileri getirebilecek; birey, aile ve toplumun sağlığını koruyacak ve geliştirecek, hastalıkları önleyecek; hastalık halinde en iyi bakım ve iyileştirme hizmetlerini mesleki etik kurallarını gözeterek sunacak; bilgi ve becerileri ile dünya standartlarına göre üst düzeyde olan sağlık profesyonelleri yetiştirmektir.

Öğrencilerimizin yetişmesinde fakültemiz öğretim elemanlarının yanı sıra, uygulamalı eğitimlerinde yol gösterici olan ve mesleki deneyimlerini paylaşan mentorlarımız ve Tıp Fakültesi başta olmak üzere diğer fakültelerden eğitime katkı sağlayan hocalarımıza teşekkür ediyorum. Sağlık Bilimleri ile ilgili olan mesleklerde çok önemli bir bileşen olan becerilerin kazanılabilmesi için her türlü olanağı sunan Balcalı Hastanesi Başhekimliği ve Adana İl Sağlık Müdürlüğüne de teşekkürlerimi sunarım.

Kuruluşundan günümüze kadar başarıyla hizmetlerini sürdüren Fakültemiz, eğitim-öğretim alt yapısı, akademik ve idari kadrosuyla, öğrencilerimize çağdaş ve iyi eğitim vermek üzere, hedefine emin adımlarla ilerlemektedir.

Prof Dr Rengin Güzel
Dekan

1- GENELBİLGİLER

A- MİSYON VE VİZYON

Misyon:

Sağlık disiplinleri arasındaki işbirliğiyle, bilimsel ve teknolojik gelişmelerin takipçisi; temel insan hak ve özgürlüklerine saygılı; eleştirel ve yaratıcı düşünceye sahip; uygulamalarında bilimsel verileri kullanarak, ülkemizin sağlık öncelikleri doğrultusunda sorunları en iyi şekilde saptayıp çözebilecek; birey, aile ve toplumun sağlığını koruyacak ve geliştirecek, hastalıkları önleyecek; hastalık halinde en iyi bakım ve iyileştirme hizmetlerini mesleki etik kurallarını gözeterek sunacak; bilgi ve becerileri dünya standartlarına göre üst düzeyde olan sağlık profesyonelleri yetiştirmektir.

Vizyon:

Ulusal ve uluslararası bilim alanında tanınan, alanı ile ilgili özgün çalışmalar yapan, faaliyetleri paydaşların erişimine açık, liyakate önem veren, işbirliği, dayanışma ve paylaşma ilkelerini benimseyen, yenilikçi, yaratıcı, geleceğe inanan, toplum yararı gözeten bireyler yetiştiren, sağlık ile ilgili plan ve politikalar oluşturulmasında danışılan, Çukurova Üniversitesi mensubu olmanın ayrıcalığını taşıyan, saygın ve lider bir fakülte olmaktır.

B- YETKİ, GÖREV VE SORUMLULUKLAR

2547 sayılı Yükseköğretim Kanununun Akademik Teşkilat Yönetmeliği hükümlerine göre Fakülte yönetiminden Fakülte Dekanı yetkili ve sorumlu olup, kendisine yardımcı olmak üzere iki dekan yardımcısı bulunmaktadır.

Fakülte Dekanı 5018 sayılı Yasa gereğince Fakültenin Harcama yetkilisi olup, mali kaynakların amaca uygun kullanımını sağlamaktadır.

Fakültede idari örgütün başında Fakülte Sekreteri görev yapmakta, İdari büroların tüm faaliyetleri ile 5018 sayılı Yasa gereğince Fakülte Harcama yetkilisinin direktifleri doğrultusunda hareket edilerek Gerçekleştirme Görevlisi olarak mali kaynakların harcanması için hazırlık yapmak, lüzumlu belgeleri düzenlemek, Strateji Geliştirme Dairesi Başkanlığı Muhasebe Yetkilisine bildirilmesini sağlamakla yükümlüdür.

C- İDAREYE İLİŞKİN BİLGİLER

1- Fiziksel Yapı

Kapalı alanlara ilişkin bilgiler aşağıdaki tabloda gösterilmiştir

HİZMET BİNASI ALANLARI	ADET	KAPALI ALAN MİKTARI (m ²)	KAPASİTE (KİŞİ)
EĞİTİM ALANLARI			
Sınıf	13	1205	1044
Amfi	-	-	-
Toplantı Salonu	-	-	-
Konferans Salonu	-	-	-
Bilgisayar Laboratuvarı	1	123	44
Diğer Laboratuvar	4	736	340

SOSYAL ALANLAR			
Öğrenci Yemekhanesi			
Personel Yemekhanesi			
Kütüphane			
Kantin	1	58	100
Kafeterya			
Dolu Lojman			
Boş Lojman			
Misafirhane			
sinema Salonu			
Dinlenme Tesisleri			
Öğrenci Kulüpleri			
Mezun Öğrenciler Derneği			
Okul Öncesi (Anaokul)			
İlköğretim Okulu (Hastane de yatan çocukları için)			
...			
KAPALI SPOR ALANLARI			
Yüzme Havuzu			
Basketbol Sahası			
Voleybol Sahası			
Kondisyon Salonu			
Güreş Antrenman Salonu			
Spor Salonu			
Kürek Evi			
Jimnastik Salonu			
Masa Tenisi Salonu			
...			
İDARİ ALANLAR			
Akademik Personel Çalışma Ofisi	27	700	24
İdari Personel Çalışma Ofisi	11	234	12
Ambar	1	48	
Arşiv	1	22	
Atölyeler			
...			
SAĞLIK ALANLARI			
Acil Servis			
Yoğun Bakım			
Ameliyathane			
Poliklinik			
Klinik			
Laboratuvar			
Eczane			
Radyoloji Alanı			
Nükleer Tıp Alanı			
Sterilizasyon Alanı			
Hemodiyaliz			

Mutfak			
Çamaşırhane			
Teknik Servis			
Kan Merkezi			
Yanık Ünitesi			
Onkoloji			
...			
DİĞER ALANLAR			

2- Örgüt Yapısı

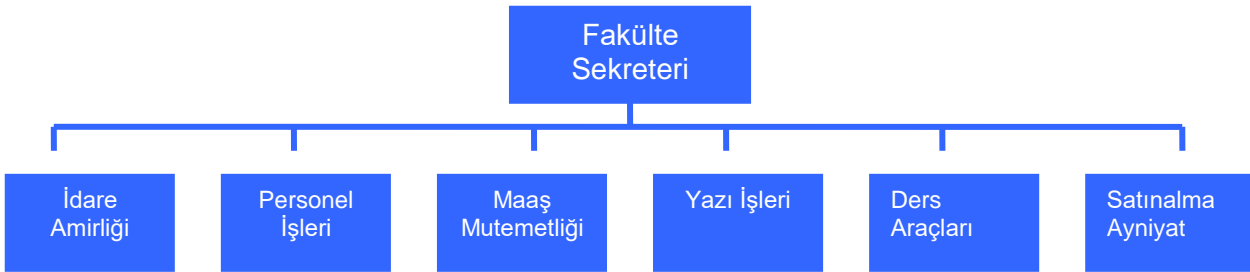
a- Akademik Yapı

Birim Akademik Teşkilat Şeması



b- İdari Yapı

Birim İdari Teşkilat Şeması



3- Bilgi ve Teknolojik Kaynaklar

Bilgi ve teknolojik kaynaklara ilişkin bilgiler aşağıdaki tabloda gösterilmiştir.

Hesap Kodu	I. Düzey Kodu	II. Düzey Kodu	III. Düzey Kodu	IV. Düzey Kodu	Taşınır Kod Listesi	ADET
255	02	01	01	01	Masaüstü Bilgisayarlar (Sanal Server kayıtları var ise 255.02.01.01.99 kodlu satıra eklenebilir.)	76
255	02	01	01	02	Dizüstü Bilgisayarlar	19
255	02	01	01	03	Tablet Bilgisayarlar	4
255	02	01	01	04	Cep Bilgisayarları	-
255	02	01	01	99	Diğer Bilgisayarlar (Sanal Serverlar vs.)	3
255	02	01	02		Bilgisayar Sunucu Kasaları ve Ekipmanları	-
255	02	01	02	01	Kule Sunucular	-
255	02	01	02	02	Blade Sunucular	-
255	02	01	02	03	Raf Sunucular	-
255	02	01	02	04	Data Kasaları ile Sunucu ve Ağ Cihazı Kabinleri	-
255	02	01	02	99	Diğer Bilgisayar Sunucu Kasaları ve Ekipmanları	-
255	02	02	01		Yazıcılar ve Okuyucular	30
255	02	02	02		Tarayıcılar	11
255	02	02	04		Yedekleme Cihazları (Harici Yedekleme Üniteleri)	24
255	02	03	01		Fotokopi Makineleri	6
255	02	04	01		Telefonlar	19
255	02	04	02		Faks Cihazları	1
255	02	04	03	01	Modemler (SDH ve Erişim Cihazları)	-
255	02	04	03	02	Swichler (Anahtarlar)	-
255	02	04	03	03	Hublar	1
255	02	04	03	04	Routerler (Yönlendirici Cihazlar)	-
255	02	04	03	05	İletişim Ağ Cihazları	-
255	02	04	03	06	Çok Fonksiyonlu Network Cihazları	-
255	02	04	03	07	İletişim Çeviricileri	-
255	02	04	03	08	Firewall Cihazları	-
255	02	04	03	99	Diğer Network Cihazları	-
255	02	05	01	01	Projektörler (Projeksiyon Cihazları)	22
255	02	05	01	02	Tepegözler (Slayt Cihazları)	-
255	02	05	02	01	Müzik Çalarlar ve Kaydediciler ile Donanımları (Radyo, Kaset Çalar, Müzik Setleri vb.)	6
255	02	05	02	02	Televizyonlar	-
255	02	05	02	03	Videolar	-
255	02	05	04	01	Kameralar	16
255	02	05	04	02	Fotoğraf Makineleri	-
255	02	99	04	01	Daktilolar	-
255	06	05			Kitap, Belge, El Yazmaları ve Nadir Eserler (Tarihi Değeri Olan)	-
255	07	02	01		Kitaplar	8
255	07	02	02	01	Dergiler	-
255	07	02	02	02	Gazeteler	-
255	07	02	03		Tezler ve Araştırma Çalışmaları	-
...					...	-

4- İnsan Kaynakları

a- Akademik Personel

Akademik personelin istihdam şekline ilişkin bilgileri aşağıdaki tabloda gösterilmiştir.

İSTİHDAM ŞEKLİ	FİİLİ ÇALIŞAN PERSONEL SAYISI
Kadrolu Akademik Personel	27
Ç.Ü.Sağ.Bil.Entsitüsü kadrosunda olan ve Fakültede görev yapan	2
Sözleşmeli Akademik Personel	-
TOPLAM	29

Akademik personelin unvanlarına ilişkin bilgileri aşağıdaki tabloda gösterilmiştir.

UNVANI	FİİLİ ÇALIŞAN PERSONEL SAYISI
Profesör	-
Doçent	8
Doktor Öğretim Üyesi	5
Öğretim Görevlisi (Okutman, Uzman vs. Dahil)	3
Araştırma Görevlisi	11
TOPLAM	29

Görevlendirilen akademik personel sayılarına ilişkin bilgiler aşağıdaki tabloda gösterilmiştir.

UNVANI	ÇEŞİTLİ ÜNİVERSİTELERDEN BİRİMİMİZDE GÖREVLİNDİRİLEN AKADEMİK PERSONEL SAYISI	BİRİMİMİZDEN ÇEŞİTLİ ÜNİVERSİTELERE GÖREVLİNDİRİLEN AKADEMİK PERSONEL SAYISI
Profesör	-	-
Doçent	-	-
Doktor Öğretim Üyesi	-	-
Öğretim Görevlisi (Okutman, Uzman vs. Dahil)	-	-
Araştırma Görevlisi	1	13
TOPLAM	1	13

Akademik personelin hizmet yıllarına ilişkin bilgileri aşağıdaki tabloda gösterilmiştir.

HİZMET SÜRESİ	0-5YIL	6-10 YIL	11-15 YIL	16-20 YIL	21-25 YIL	26-30 YIL	31YILVE ÜZERİ	*TOPLAM
KİŞİ SAYISI	9	6	1	4	4	4	1	29
YÜZDE (%)								100 (%)

*Toplam kişi sayısı, akademik personel sayısı toplamı ile eşit olmalıdır.

Akademik personelin yaş aralıklarına ilişkin bilgileri aşağıdaki tabloda gösterilmiştir.

YAŞ ARALIĞI	0-25 YAŞ	26-30 YAŞ	31-35 YAŞ	36-40 YAŞ	41-50 YAŞ	51 YAŞ VE ÜZERİ	*TOPLAM
KİŞİ SAYISI	2	4	4	7	6	6	29
YÜZDE (%)							100 (%)

*Toplam kişi sayısı, akademik personel sayısı toplamı ile eşit olmalıdır.

b- İdari Personel

İdari personel sayılarına ilişkin bilgiler aşağıdaki tabloda gösterilmiştir.

İSTİHDAM ŞEKLİ	FİİLİ ÇALIŞAN PERSONEL SAYISI
Kadrolu İdari Personel	8
2547 sayılı kanununun 13/b-4 fıkrasına göre Fakültede görev yapan	8
Sözleşmeli İdari Personel	-
İşçi	2
Geçici İşçi	-
TOPLAM	18

İdari personelin hizmet sınıfına ilişkin bilgileri aşağıdaki tabloda gösterilmiştir.

HİZMET SINIFI	FİİLİ ÇALIŞAN PERSONEL SAYISI
Genel İdare Hizmetleri	11
Sağlık Hizmetleri Sınıfı	1
Teknik Hizmetler Sınıfı	1
Eğitim ve Öğretim Hizmetleri Sınıfı	-
Avukatlık Hizmetleri Sınıfı	-
Din Hizmetleri Sınıfı	-
Yardımcı Hizmetler Sınıfı	3
*TOPLAM	16

*Toplam personel sayısı, idari personel sayısı (Memur, VHKİ, Şef, Müdür vs.) toplamı ile eşit olmalıdır.

İdari personelin eğitim durumuna ilişkin bilgileri aşağıdaki tabloda gösterilmiştir.

EĞİTİM SEVİYESİ	FİİLİ ÇALIŞAN PERSONEL SAYISI	YÜZDE (%)
İlkokul	1	
Ortaokul	1	
Lise	4	
Ön lisans	3	
Lisans	7	
Yüksek Lisans	-	
Doktora	-	
*TOPLAM	16	100 (%)

*Toplam personel sayısı, idari personel sayısı (Memur, VHKİ, Şef, Müdür vs.) toplamı ile eşit olmalıdır.

İdari personelin hizmet yıllarına ilişkin bilgileri aşağıdaki tabloda gösterilmiştir.

HİZMET SÜRESİ	0-5 YIL	6-10 YIL	11-15 YIL	16-20 YIL	21-25 YIL	26-30 YIL	31 YIL VE ÜZERİ	*TOPLAM
KİŞİ SAYISI	3	3	1	-	3	5	1	16
YÜZDE (%)								100 (%)

*Toplam kişi sayısı, idari personel sayısı (Memur, VHKİ, Şef, Müdür vs.) toplamı ile eşit olmalıdır.

İdari personelin yaş aralıklarına ilişkin bilgileri aşağıdaki tabloda gösterilmiştir.

YAŞ ARALIĞI	0-25 YAŞ	26-30 YAŞ	31-35 YAŞ	36-40 YAŞ	41-50 YAŞ	51 YAŞ VE ÜZERİ	*TOPLAM
KİŞİ SAYISI	-	-	4	2	5	5	16
YÜZDE (%)							100 (%)

*Toplam kişi sayısı, idari personel sayısı (Memur, VHKİ, Şef, Müdür vs.) toplamı ile eşit olmalıdır.

İşçilerin istihdam şekline ilişkin bilgileri aşağıdaki tabloda gösterilmiştir.

İSTİHDAM ŞEKLİ	FİİLİ ÇALIŞAN PERSONEL SAYISI
İşçiler (Sürekli)	2
Geçici İşçiler (Vizeli)	
TOPLAM	2

İşçilerin eğitim durumuna ilişkin bilgileri aşağıdaki tabloda gösterilmiştir.

EĞİTİM SEVİYESİ	FİİLİ ÇALIŞAN PERSONEL SAYISI	YÜZDE (%)
İlkokul	1	
Ortaokul	1	
Lise		
On lisans		
Lisans		
Yüksek Lisans		
Doktora		
*TOPLAM	2	100 (%)

*Toplam personel sayısı, işçi (sürekli) sayısı toplamı ile eşit olmalıdır.

İşçilerin hizmet yıllarına ilişkin bilgileri aşağıdaki tabloda gösterilmiştir.

HİZMET SÜRESİ	0-5 YIL	6-10 YIL	11-15 YIL	16-20 YIL	21-25 YIL	26-30 YIL	31 YIL VE ÜZERİ	*TOPLAM
KİŞİ SAYISI		1				1		2
YÜZDE (%)								100 (%)

*Toplam kişi sayısı, işçi (sürekli) sayısı toplamı ile eşit olmalıdır.

İşçilerin yaş aralıklarına ilişkin bilgileri aşağıdaki tabloda gösterilmiştir.

YAŞ ARALIĞI	0-25 YAŞ	26-30YAŞ	31-35YAŞ	36-40YAŞ	41-50YAŞ	51 YAŞ VE ÜZERİ	*TOPLAM
KİŞİ SAYISI				1		1	2
YÜZDE (%)							100 (%)

*Toplam kişi sayısı, işçi (sürekli) sayısı toplamı ile eşit olmalıdır.

5- Sunulan Hizmetler

a- Eğitim-Öğretim Hizmetleri

Öğrenci kontenjanları ve doluluk oranlarına ilişkin bilgiler aşağıdaki tabloda gösterilmiştir.
(2018-2019 Eğitim-öğretim dönemi)

ÖĞRENCİ KONTENJANLARI VE DOLULUK ORANLARI				
BÖLÜM ADI	**YGS KONTENJANI	*YGS SONUCU YERLEŞEN	BOŞ KALAN	DOLULUK ORANI (%) (* / **)
Ebelik Bölümü	82	82	-	%100
Hemşirelik Bölümü	180	180	-	%100
Hemşirelik Bölümü (I.Ö.)	-	-	-	-
TOPLAM	262	262	0	

Not: Enstitüler, kendi ilan ettikleri kontenjanları yazacaklardır.

Öğrenim gören öğrenci sayılarına ilişkin bilgiler aşağıdaki tabloda gösterilmiştir.
(2018-2019 Eğitim-öğretim dönemi)

BÖLÜM ADI	I. ÖĞRETİM	II. ÖĞRETİM	UZAKTAN ÖĞRETİM	TOPLAM
Ebelik Bölümü	313	-	-	313
Hemşirelik Bölümü	904	330	-	1234
TOPLAM	1217	330	-	1547

Öğrenim gören yabancı uyruklu öğrenci sayılarına ilişkin bilgiler aşağıdaki tabloda gösterilmiştir.

(2018-2019 Eğitim-öğretim dönemi)

BÖLÜM ADI	I. ÖĞRETİM	II. ÖĞRETİM	UZAKTAN ÖĞRETİM	TOPLAM
Ebelik Bölümü	5	-	-	5
Hemşirelik Bölümü	15	1	-	16
TOPLAM	20	1	-	21

Lisansüstü öğrenim gören öğrencilerin sayısal dağılımı aşağıda gösterilmiştir.

(2018-2019 Eğitim-öğretim dönemi)

ANABİLİM DALI ADI	TEZLİ YÜKSEK LİSANS	TEZSİZ YÜKSEK LİSANS	YÜKSEK LİSANS TOPLAMI	DOKTORA	GENEL TOPLAM
Ebelik	13	-	-	-	13
Hemşirelik	55	-	-	21	76

Mezun olan öğrenci sayılarına ilişkin bilgiler aşağıdaki tabloda gösterilmiştir.

(2017-2018 Eğitim-öğretim dönemi)

BÖLÜM ADI	I. ÖĞRETİM	II. ÖĞRETİM	UZAKTAN ÖĞRETİM	TOPLAM
Ebelik Bölümü	57	-	-	57
Hemşirelik Bölümü	196	94	-	290
TOPLAM	253	94	-	347

Mezun olan lisanüstü öğrenci sayılarına ilişkin bilgiler aşağıdaki tabloda gösterilmiştir.

(2017-2018 Eğitim-öğretim dönemi)

ANABİLİM DALI ADI	TEZLİ YÜKSEK LİSANS	TEZSİZ YÜKSEK LİSANS	YÜKSEK LİSANS TOPLAMI	DOKTORA	GENEL TOPLAM
Ebelik Bölümü	2	-	-	-	2
Hemşirelik Bölümü	11	-	-	-	11
GENEL TOPLAM	13	-	-	-	13

- a- Arařtırma ve Geliřtirme Hizmetleri**
- b- Saęlık Hizmetleri**
- c- İdari Hizmetleri**

Fakültemiz 2018 yılı bütçesi personel giderleri, sosyal güvenlik kurumlarına devlet primi giderleri ve mal ve hizmet alım giderleri kullanılmıřtır. -

- d- Kültür ve Sanat Hizmetleri**
- e- Kütüphane Hizmetleri**
- f- Spor Hizmetleri**
- g- Kafeterya Hizmetleri**

h- Fakültemizde 1 (Bir) adet Kantin bulunmaktadır. -

- i- Diğer Hizmetleri**

6- Yönetim ve İç Kontrol Sistemi

D- DİĞER HUSUSLAR

İİ- AMAÇ ve HEDEFLER

A- BİRİMİN AMAÇ VE HEDEFLERİ

(Birim stratejik amaç ve hedefleri ile faaliyet yılı önceliklerine bu bölümde yer verilecektir. Birimin belirlenmiş stratejik amaç ve hedefleri bulunmuyorsa bu bölümde yer verilmeyecektir.)

C- TEMEL POLİTİKALAR VE ÖNCELİKLER

Ç.Ü.Saęlık Bilimleri Fakültesi olarak ;

* Yükseköğretim Kurulu Başkanlığı tarafından hazırlanan "Türkiye'nin Yükseköğretim Stratejisi"

*Üniversitemiz 2018-2023 Dönemi Stratejik Planı ve Birim Stratejik Planı Kalkınma planları ve Yılı Programına öncelik verilmektedir.

iii- FAALİYETLERE İLİŞKİN BİLGİ ve DEĞERLENDİRMELER

A- MALİ BİLGİLER

1- Bütçe Uygulama Sonuçları

Bütçe giderleri uygulama sonuçlarına ilişkin bilgiler aşağıdaki tabloda gösterilmiştir.

KOD	BÜTÇE GİDERLERİ	**2018 BAŞLANGIÇ ÖDENEĞİ	EKLENEN ÖDENEK	DÜŞÜLEN ÖDENEK	TOPLAM ÖDENEK	*2018 YILI GERÇEKLEŞEN HARCAMA TOPLAMI	GERÇEKLEŞME ORANI (%) (**/**)	SAPMA VAR İSE NEDENİ
01	Personel Giderleri	2.981.000	-	-	2.981.000	2.867.893,29	%96	
02	Sosyal Güvenlik Kurumlarına Devlet Primi Giderleri	520.00	-	-	520.00	382.281,23	%74	
03	Mal Ve Hizmet Alım Giderleri	137.00	18.693,38	21.548	134.145,38	128.638,15	%95,89	
05	Cari Transferler	-	-	-	-	-	-	
06	Sermaye Giderleri	-	-	-	-	-	-	
07	Sermaye Transferleri	-	-	-	-	-	-	
	TOPLAM	3.638.000	18.693,38	21.548	3.635.145,38	3.378.812,67	% 92,95	

2- Temel Mali Tablolara İlişkin Açıklamalar

Fakültemizin politikasının temel amacı; düşünme, algılama ve problem çözme yeteneği gelişmiş, yeni fikirlere açık, ve sorumluluk duygusuna sahip, Atatürk İlklerine bağlı demokratik değerleri benimsemiş, farklı kültürleri yorumlayabilen ebe, hemşire, diyetisyen ve fizyoterapist yetiştirmektir.

3- Mali Denetim Sonuçları

4- Diğer Hususlar

B- PERFORMANS BİLGİLERİ

1- Faaliyet ve Proje Bilgileri

Yayın türlerine ilişkin bilgiler aşağıdaki tabloda gösterilmiştir.

YAYIN TÜRÜ	SAYISI
Uluslararası Makale (WOS:382)	30
Ulusal Makale	19
Uluslararası Bildiri	64
Ulusal Bildiri	6
Kitap	3

Düzenlenen etkinliklere ilişkin bilgiler aşağıdaki tabloda gösterilmiştir

Düzenlenen etkinliklere ilişkin bilgiler aşağıdaki tabloda gösterilmiştir.

(46. Faaliyet ve projelere ilişkin)

FAALİYET TÜRÜ	DÜZENLENEN ETKİNLİK SAYISI		
	ULUSAL	ULUSLARARASI	TOPLAM
Sempozyum ve Kongre	1		
Konferans			
Panel			
Seminer			
Açık Oturum			
Söyleşi			
Tiyatro			
Konser			
Sergi			
Turnuva			
Teknik Gezi			
Eğitim Semineri			
...Sosyal Etkinlik(Yeni Yıl Kutlaması)	1		

Değişim programlarına ilişkin bilgiler aşağıdaki tabloda gösterilmiştir.

(8. Faaliyet ve projelere ilişkin - 2018-2019 Eğitim-öğretim dönemi)

PROGRAM ADI	AÇIKLAMA	SAYI	HAREKETLİLİK HİBESİ
ERASMUS	Öğrenim Hareketliliği (Öğrenci)	1	
	Staj Hareketliliği (Öğrenci)	-	
	Personel Ders Verme Hareketliliği (Personel)	-	
	Personel Eğitim Alma Hareketliliği (Öğrenci)	-	
	Hareketliliğin Organizasyon Harcamaları	-	
ERASMUS + ÇUKUROVAMED STAJ KONSORSİYUMU	Yararlanıcı (Öğrenci ve Personel)	-	
FARABI	Öğrenim Hareketliliği (Öğrenci)	3	
MEVLANA	Türkiye'ye Gelen Öğretim Elemanı	-	
	Türkiye'den Giden Öğretim Elemanı	-	
	Türkiye'ye Gelen Öğrenci	-	

Proje sayılarına ilişkin bilgiler aşağıdaki tabloda gösterilmiştir. (43. Faaliyet ve projelere ilişkin)

PROJENİN TÜRÜ	ÖNCEKİ YILDAN DEVREDEN PROJE SAYISI	YIL İÇİNDE EKLENEN PROJE SAYISI	YIL İÇİNDE TAMAMLANAN PROJE SAYISI	SONRAKİYLA DEVREDEN PROJESAYISI	2018 YILI TOPLAM BÜTÇE TUTARI	2018 YILI TOPLAM HARCAMA TUTARI
TÜBİTAK	1	0	0	0	700.000	25.000
SANTEZ	0	0	0	0	0	0
BAP	9	4	4	7	89.000	28.226
AB	0	0	0	0	0	0
TAGEM	0	0	0	0	0	0
SODES	0	1	1	1	130.850	0
...	0	0	0	0	0	0
TOPLAM	10	5	5	8	919.850	53.226

2- Performans Sonuçları Tablosu

Performans göstergeleri gerçekleştirme sonuçlarına ilişkin bilgiler aşağıdaki tabloda gösterilmiştir.

STRATEJİK AMAÇ NO	PERFORMANS GÖSTERGESİ	2018 YILI GERÇEKLEŞME SONUCU	İLGİLİ BİRİMLER
1-1.	AKTS ye uygun ders sayısı	142	Fakülteler, Enstitüler, YO-MYO'lar ve D.Konservatuarı
	Toplam ders sayısı	142	Fakülteler, Enstitüler, YO-MYO'lar ve D.Konservatuarı
	Multidisipliner açılan program sayısı	-	Fakülteler, Enstitüler, YO-MYO'lar ve D.Konservatuarı
	Eğitim-Öğretim programları ihtiyaçları için varılması gereken bütçe rakamı	-	Fakülteler, Enstitüler, YO-MYO'lar ve D.Konservatuarı
	Eğitim-Öğretim programları ihtiyaçları için fiili gerçekleşen bütçe rakamı	-	Fakülteler, Enstitüler, YO-MYO'lar ve D.Konservatuarı
	2018 yılındaki defasılan elektronik ve basılı ders kitapları sayısı	-	Fakülteler, Enstitüler, YO-MYO'lar ve D.Konservatuarı
	Akreditasyon sürecinin tamamlanıp tamamlanmadığı (Tamamlandı ya da Tamamlanmadı şeklinde cevap verilecek)	Tamamlanmadı	Fakülteler
1-2.	Açılmış olan ulusal ve uluslararası ortak eğitim-öğretim program sayısı	-	Fakülteler, Enstitüler, YO-MYO'lar ve D.Konservatuarı
	Açılmış olan ulusal ve uluslararası ortak eğitim-öğretim programı var ise aşağıdaki boş bölüme adlarını yazınız.		Fakülteler, Enstitüler, YO-MYO'lar ve D.Konservatuarı
	1...		
	2...		
	Yeni açılan yabancı dil hazırlık eğitimi veren bölüm-program sayısı	-	Fakülteler, Enstitüler, YO-MYO'lar ve D.Konservatuarı
1-3.	Ulusal ve uluslararası öğrenci hareketliliğinde gelen toplam öğrenci sayısı	-	Dış İlişkiler Birimi (2018-2019 Eğitim-Öğretim Dönemi)
	Ulusal ve uluslararası öğrenci hareketliliğinde giden toplam öğrenci sayısı	-	Dış İlişkiler Birimi (2018-2019 Eğitim-Öğretim Dönemi)
1-4.	Uzaktan ve Örgün Eğitimde 2018 yılı içerisinde oluşturulan teknoloji destekli ders sayısı	-	Fakülteler, Enstitüler, YO-MYO'lar ve D.Konservatuarı
	Uzaktan öğretim programlarının hizmet veren; 2018 yılı içerisinde geliştirilen kurumsal öğrenme yönetim sistemi ve akademik personelin kişisel olarak geliştirdiği ve kullandığı (elektronik ortam dahil) öğrenme yönetim sistemi toplam sayısı	-	Fakülteler, Enstitüler, YO-MYO'lar ve D.Konservatuarı
2-1.	Toplam Öğrenci Sayısı (Uzaktan Eğitim vs. dahil)	-	Öğrenci İşleri Daire Başkanlığı (Üniversite Bazında)
	Toplam akademik personel sayısı	-	Personel Daire Başkanlığı (Üniversite Bazında)
2-2.	Akademik personellere yönelik düzenlenen hizmetçi eğitim sayısı	-	Fakülteler, Enstitüler, YO-MYO'lar ve D.Konservatuarı
	Öğretim üyesi yetiştirme programı kapsamında yurt dışında görevlendirilen akademik personel sayısı	3	Fakülteler, Enstitüler, YO-MYO'lar ve D.Konservatuarı
	Yurtiçi ve yurtdışına akademik personel görevlendirme sayısı	12	Fakülteler, Enstitüler, YO-MYO'lar ve D.Konservatuarı
	Akademik personele yönelik açılan yabancı dil kurs sayısı	-	Fakülteler, Enstitüler, YO-MYO'lar ve D.Konservatuarı
3-1.	İdari personelin memnuniyetini artırmaya yönelik geliştirilen yöntem sayısı	-	Tüm Birimler
	İdari personellere yönelik düzenlenen hizmetçi eğitim sayısı	-	Genel Sekreterlik Makamı, Daire Başkanlıkları
	İdari personellere yönelik yapılan sosyal ve kültürel faaliyet sayısı	-	Tüm Birimler
3-2,3-3.	İdari personel kadro sayısı (Sözleşmeli, Geçici İşçi vs. dahil)	-	Personel Daire Başkanlığı (Üniversite Bazında)
	İdari personel doluluk oranı (Sözleşmeli, Geçici İşçi vs. dahil)	-	Personel Daire Başkanlığı (Üniversite Bazında)
4-1.	Spor amaçlı inşa edilen tesis alanı (m2)	-	Yapı İşleri ve Teknik Daire Başkanlığı (Üniversite Bazında)

	Sosyal,kültürelvesanatsal amaçlı inşaedilentesisal alanı(m2)	-	Yapı İşleri ve Teknik Daire Başkanlığı (Üniversite Bazında)
	Fiziki durumuvodonanımı iyileştirilenspor,sosyal,kültürelve sanatsal amaçlı tesis alanı (m2)	-	Yapı İşleri ve Teknik Daire Başkanlığı (Üniversite Bazında)
	Kampüsüçiuulaşımveçevredüzenlemesiyapılanalanbüyükülüğü (m2)	-	Yapı İşleri ve Teknik Daire Başkanlığı (Üniversite Bazında)
	Engelsiz erişim sağlanan alan büyüklüğü (m2)	-	Yapı İşleri ve Teknik Daire Başkanlığı (Üniversite Bazında)
	Akademik ve idari personele yönelik düzenlenen sosyal, kültürel ve sanatsal faaliyet sayısı	1	Tüm Birimler
5-3.	Akademik birimlerde eğitim-öğretim alanı dışındaki araç-gereç ve ihtiyaçlara harcanan toplam bütçe tutarı	25.000	Fakülteler, Enstitüler, YO-MYO'lar ve D.Konservatuvarı
	İdari birimlerin altyapı iyileştirme ihtiyaçlarının harcanan toplam bütçe tutarı	10.000	Tüm Birimler
	Fiziki durumu iyileştirilen idari büro sayısı		Tüm Birimler
6-1.	Yenilenecek donanım ve ağ sistemlerinin toplam sisteme oranı	-	Bilgi İşlem Daire Başkanlığı (Üniversite Bazında)
	Üniversitedeki iş ve işlemlerine elektronik olarak yürütülmesini sağlayacak bilgisayar sistemlerinin geliştirilmesi ve hizmet alınması kapsamında;		
	Toplam sistem sayısı	-	Bilgi İşlem Daire Başkanlığı (Üniversite Bazında)
	Gerçekleşen iş sayısı	-	Bilgi İşlem Daire Başkanlığı (Üniversite Bazında)
7-2.	Öğrencilerimizin Türkiye Yükseköğretim Yeterlilikler Çerçevesinde tanımlanan yetkinlikler kazanması için 2018 yılı için deveni uygulanan proje ve program sayısı	-	Fakülteler, Enstitüler, YO-MYO'lar ve D.Konservatuvarı
7-3.	Bilimsel, Sosyal, Kültürel, sanatsal ve sportif amaçlı öğrenci etkinliği sayısı	-	Fakülteler, Enstitüler, YO-MYO'lar, D.Konservatuvarı, Sağlık, Kültür ve Spor Daire Başkanlığı
8-1.	Uluslararası, ulusal ve kurumiçi toplam proje sayısı (Bilimsel Araştırma Projeleri Biriminde yapılan projeler hariç)	2	Fakülteler, Enstitüler, YO-MYO'lar ve D.Konservatuvarı
	BAP biriminde yenilenen süreç sayısı	-	Bilimsel Araştırma Projeleri Koordinasyon Birimi
	BAP biriminde verilen destek miktarı (TL)	-	Bilimsel Araştırma Projeleri Koordinasyon Birimi
	Uluslararası, ulusal ve kurumiçi toplam proje sayısı	-	Bilimsel Araştırma Projeleri Koordinasyon Birimi
	Yeni açılan araştırma ve uygulama merkez sayısı	-	Genel Sekreterlik Makamı
8-2.	Otomasyon sağlanan dergi sayısı	-	Fakülteler, Enstitüler, YO-MYO'lar ve D.Konservatuvarı
	Akademisyenlerin katıldığı bilimsel etkinlik sayısı	33	Fakülteler, Enstitüler, YO-MYO'lar ve D.Konservatuvarı
	Ulusal ve Uluslararası düzeyde düzenlenen kongre, sempozyum, çalıştay ve benzeri bilimsel, sanatsal toplam etkinlik sayısı	1	Fakülteler, Enstitüler, YO-MYO'lar ve D.Konservatuvarı
9-1.	Sağlık hizmeti alan kişi sayısı	-	Dış Hekimliği Fakültesi ve Hastane
9-2.	Toplumsal eğitim, bilgilendirme ve kültürel etkileşim etkinlik sayısı	2	Fakülteler, Enstitüler, YO-MYO'lar ve D.Konservatuvarı
9-3.	Kamu ve sivil toplum kuruluşları ile işbirliği çerçevesinde yürütülen kültürel ve sosyal proje sayısı	-	Fakülteler, Enstitüler, YO-MYO'lar ve D.Konservatuvarı
	Kente ve bölgeye yönelik düzenlenen etkinlik sayısı	-	Fakülteler, Enstitüler, YO-MYO'lar ve D.Konservatuvarı

3- Performans Sonuçlarının Değerlendirilmesi

4- Performans Bilgi Sisteminin Değerlendirilmesi

5- Diğer Hususlar

İV- KURUMSAL KABİLİYET ve KAPASİTENİN DEĞERLENDİRİLMESİ

A- ÜSTÜNLÜKLER

- * Fakültemiz ulusal ve uluslararası düzeyde tanınan deneyimli bir Üniversite bünyesinde bulunması
- * Mezunlarımızın tercih edilmesi ve kolay iş imkanı bulması.
- * Üniversitemizin kampus içerisinde donanımlı bir kütüphanenin bulunması.
- * Öğrencilerimizin eğitim öğretimi ve uygulama alanlarının olması(Üniversite Hastanesi, Doğumevi, Çocuk Hastanesi, Şehir Hastanesi, Özel ve Vakıf Hastaneleri vb.)
- *Elektronik tabanlı veriye ulaşım kolaylığı

B- ZAYIFLIKLAR

- * Öğretim elemanına düşen öğrenci sayısı oranının yüksek olması.
- * Öğretim elemanı başına düşen ders saati sayısının fazla olması.

B- DEĞERLENDİRME

V- ÖNERİ VE TEDBİRLER

Fakültemizde nitelikli öğrenci yetiştirilmesi amacıyla akademik ve idari personel ihtiyaçlarının giderilmesi, akademik araştırmaların arttırılması Ulusal ve Uluslararası toplantılara katılımın sağlanması için yeterli bütçenin verilmesi ile mümkün olmaktadır.

EKLER

EK-1 HARCAMA YETKİLİSİ İÇ KONTROL GÜVENCE BEYANI

İÇ KONTROL GÜVENCE BEYANI*

Harcama yetkilisi olarak yetkim dâhilinde;

Bu raporda yer alan bilgilerin güvenilir, tam ve doğru olduğunu beyan ederim.

Bu raporda açıklanan faaliyetler için bütçe ile tahsis edilmiş kaynakların, planlanmış amaçlar doğrultusunda ve iyi mali yönetim ilkelerine uygun olarak kullanıldığını ve iç kontrol sisteminin işlemlerin yasallık ve düzenliliğine ilişkin yeterli güvenceyi sağladığını bildiririm.

Bu güvence, harcama yetkilisi olarak sahip olduğum bilgi ve değerlendirmeler, iç kontroller, iç denetçi raporları ile Sayıştay raporları gibi bilgim dâhilindeki hususlarda yanmaktadır.**

Burada raporlanmayan, idarenin menfaatlerine zarar veren herhangi bir husus hakkında bilgim olmadığını beyan ederim. (ADANA – .../.../2019)***

(E-İmza veya Islak İmzalı Olmalı.)

Prof.Dr.Rengin GÜZEL

Dekan

* Harcama yetkilileri tarafından imzalanan iç kontrol güvence beyanı birim faaliyet raporlarına eklenir.

** Yıl içinde harcama yetkilisi değişmişse “benden önceki harcama yetkilisi/yetkililerinden almış olduğum bilgiler” ibaresi de eklenir.

*** Harcama yetkilisinin herhangi bir çekincesi varsa bunlar liste olarak bu beyana eklenir ve beyanın bu çekincelerle birlikte dikkate alınması gerektiği belirtilir.

