



ÇUKUROVA ÜNİVERSİTESİ

2016 Yılı
SAĞLIK BİLİMLERİ
FAKÜLTESİ
Birim Faaliyet Raporu

Ocak 2017
ADANA

Çukurova Üniversitesi
Birim adı yazılacak
Balcalı / ADANA
Birim web adresi yazılacak

(Bu sayfa örnek olarak yerleştirilmiş olup isteyen birim değiştirebilir.)



“Bilim ve teknikle ilgili çalışmaların başladığı yer okuldur. Okul genç beyinlere insanlığa saygıya, ulus ve ülke sevgisini, bağımsız yaşamayı öğretir. Bağımsızlık tehlikeye düştüğü zaman en uygun yolu belletir. Yurt ve ulusu kurtarmaya çalışanların ayrıca mesleklerinde birer namuslu uzman ve birer çalışkan bilgin olmaları gereklidir. Bunu sağlayan okuldur”.

Mustafa Kemal ATATÜRK

İçindekiler

BİRİM YÖNETİCİSİ SUNUŞU	7
I- GENEL BİLGİLER	10
A- MİSYON VE VİZYON	10
B- YETKİ, GÖREV VE SORUMLULUKLAR	10
C- İDAREYE İLİŞKİN BİLGİLER.....	11
1- <i>Fiziksel Yapı</i>	11
2- <i>Örgüt Yapısı ve Teşkilat Şeması</i>	18
a- <i>Akademik Yapı</i>	18
b- <i>İdari Yapı</i>	18
3- <i>Bilgi ve Teknolojik Kaynaklar</i>	19
4- <i>İnsan Kaynakları</i>	22
a- <i>Akademik Personel</i>	22
b- <i>İdari Personel</i>	26
5- <i>Sunulan Hizmetler</i>	29
a- <i>Eğitim-Öğretim Hizmetleri</i>	29
b- <i>Sağlık Hizmetleri</i>	35
c- <i>İdari Hizmetler</i>	37
d- <i>Kültür ve Sanat Hizmetleri</i>	37
e- <i>Kütüphane Hizmetleri</i>	37
f- <i>Spor Hizmetleri</i>	41
g- <i>Kafeterya Hizmetleri</i>	41
h- <i>Diğer Hizmetler</i>	41
6- <i>Yönetim ve İç Kontrol Sistemi</i>	45
D- DİĞER HUSUSLAR	45
II- AMAÇ VE HEDEFLER	45
A- İDARENİN AMAÇ VE HEDEFLERİ.....	45
B- TEMEL POLİTİKALAR VE ÖNCELİKLER	45
C- DİĞER HUSUSLAR	46
III- FAALİYETLERE İLİŞKİN BİLGİ VE DEĞERLENDİRMELER	46
A- MALİ BİLGİLER	46
1- <i>Bütçe Uygulama Sonuçları</i>	47
2- <i>Temel Mali Tablolara İlişkin Açıklamalar</i>	48
3- <i>Mali Denetim Sonuçları</i>	48
4- <i>Diğer Hususlar</i>	49
B- PERFORMANS BİLGİLERİ	49
1- <i>Faaliyet ve Proje Bilgileri</i>	49
2- <i>Performans Sonuçları Tablosu</i>	54
3- <i>Performans Sonuçlarının Değerlendirilmesi</i>	57
4- <i>Performans Bilgi Sisteminin Değerlendirilmesi</i>	57
5- <i>Diğer Hususlar</i>	57
IV- KURUMSAL KABİLİYET VE KAPASİTENİN DEĞERLENDİRİLMESİ	58
A- ÜSTÜNLÜKLER	58
B- ZAYIFLIKLAR.....	58
C- DEĞERLENDİRME	58
V- ÖNERİ VE TEDBİRLER	59
EKLER	60
EK-1 HARCAMA YETKİLİSİ İÇ KONTROL GÜVENCE BEYANI.....	60

BİRİM YÖNETİCİSİ SUNUŞU

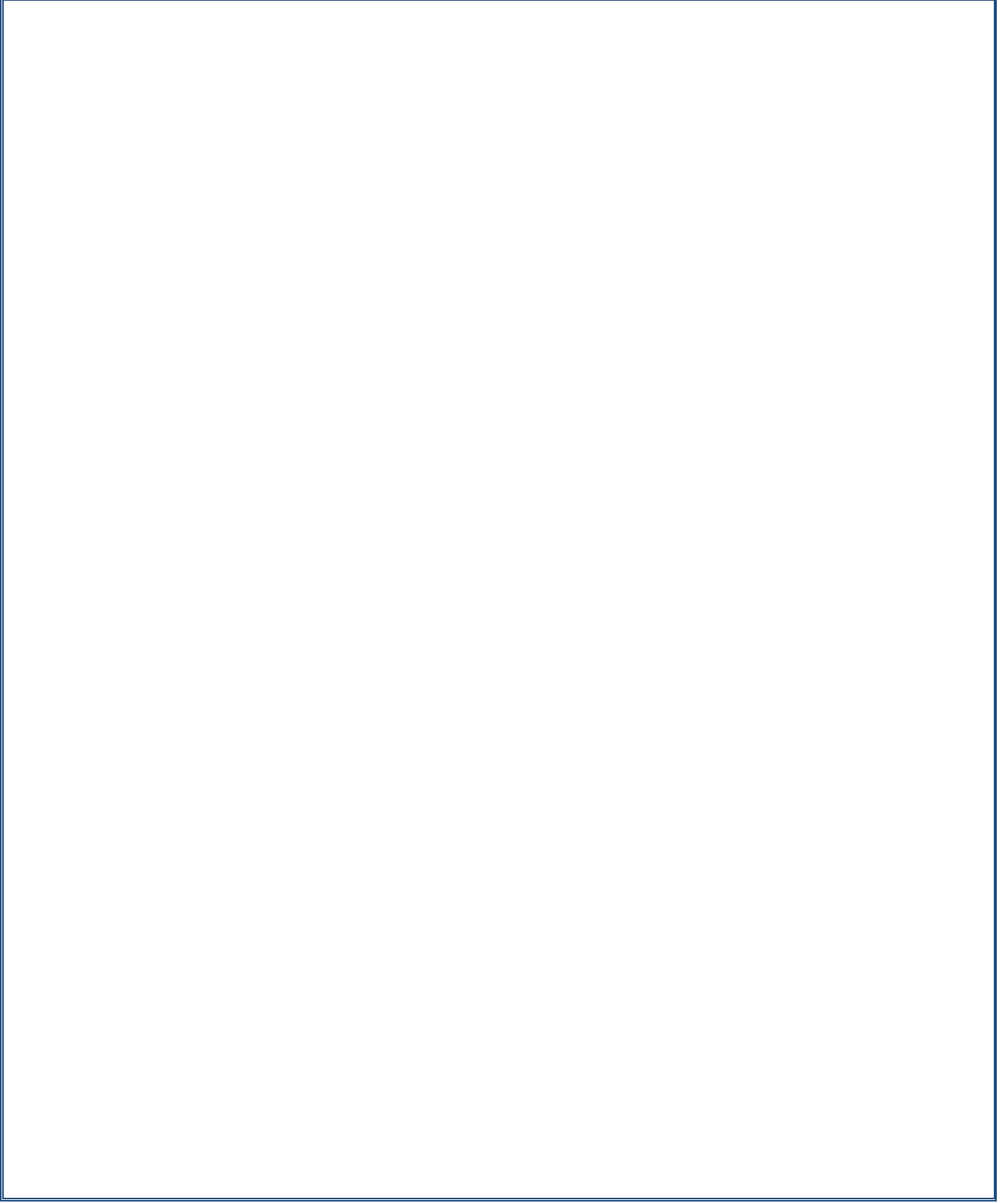
Çukurova Üniversitesi bünyesinde 1997 yılından bu yana Adana Sağlık Yüksekokulu olarak eğitim-öğretimi sürdüren kurumumuz, 27 Ağustos 2015 tarih ve 29458 Sayılı Resmi Gazetede yayınlanan 2015/8052 Sayılı Bakanlar Kurulu Kararı ile kapatılmış ve yerine Çukurova Üniversitesi Rektörlüğüne bağlı olarak Sağlık Bilimleri Fakültesi kurulmuştur. Fakültemizde; Hemşirelik Bölümü Birinci ve İkinci Öğretim, Ebelik Bölümü, Fizyoterapi ve Rehabilitasyon, Beslenme ve Diyetetik, Odyoloji ile Dil ve Konuşma Terapisi Bölümleri bulunmaktadır. Fakültemiz Fizyoterapi ve Rehabilitasyon, Beslenme ve Diyetetik, Odyoloji ile Dil ve Konuşma Terapisi Bölümlerinin altyapı çalışmaları halen devam etmekte olup, akademik kadro çalışmalarının tamamlanmasından sonra öğrenci alımı yapılabilecektir.

Kuruluşundan bugüne kadar başarıyla hizmetini sürdüren kurumumuzda, şu anda 1600 civarında Lisans düzeyinde öğrenci eğitim-öğretim görmektedir. Bunun yanında, Hemşirelik Bölümü ve Ebelik Bölümünde Yüksek Lisans eğitim-öğretimi uzun yıllardan bu yana sürdürülmekte, bu yolla bölgemiz ve ülkemizin uzman ebe ve uzman hemşire ihtiyacı karşılanmaktadır. Diğer taraftan 2016 yılı itibariyle Hemşirelik Bölümü Doktora programı da Yükseköğretim Kurulu tarafından kabul edilerek açılmıştır. Doktora programının açılması Fakültemizin akademik geleceği için çok önemli bir gelişme olarak değerlendirilmektedir. Yakın gelecekte Ebelik Bölümü Doktora programı açılması için de hazırlıklar sürdürülmektedir. Üniversitemizin en genç Fakültesi olarak geçmişten gelen bilgi birikimi ve tecrübelerin ışığında, gelecekte daha üst düzeyde, Lisans ve Lisansüstü eğitim-öğretim faaliyetlerinin gerçekleştirilmesi en büyük hedeflerimiz arasında yer almaktadır. Lisans düzeyinde öğrenci sayımızın yüksek olması, buna karşın öğretim elemanı sayısının buna paralel olarak artmaması nedeniyle, bazı zorlukların yaşanmakta olduğu gerçeği ortadadır. Bununla birlikte, son yıllarda özellikle sağlık alanındaki programlarda öğrenci sayılarının dondurulması veya azaltılması az da olsa bir rahatlama sağlamıştır. Fakülte olmamız sebebiyle, üst bir kurum kimliği içinde, maddi ve manevi desteklerin, üst yönetimler tarafından sağlanacağı umudu, hedeflere ulaşmada şüphesiz ki en kritik noktayı teşkil edecektir. Üniversiteler ve dolayısıyla Fakülteler, bir ulusun gelişmesi ve çağdaş bilimsel toplum düzeyine ulaşmasında en önemli kurumlardır. Uğraşı alanı doğrudan insan sağlığı olan Fakültemizin, kurumsal kimliğini tamamlaması amacıyla desteklenmesi büyük önem arz etmektedir. Sağlıklı toplum, sağlıklı bireylerin yetiştirilmesi mümkün olabilecektir. Bu bağlamda elde edilecek yüz güldürücü başarı, toplumun huzur ve mutluluğu ile doğrudan ilişkili olacaktır.

Sonuç olarak, öğretim üyeleri, öğretim elemanları ve idari personelimizin büyük özveri ve gayretleri ile gelişimini sürdürmekte olan Fakültemizin, gelecekte de bu başarı grafiğini daha da yükselteceğine inancım tamdır.

Prof.Dr. Sait POLAT
Dekan Vekili

İmza



(Kırmızı renkli metinler ve veriler açıklama niteliğinde olup hazırlanacak birim faaliyet raporunda yer almayacaklardır.)

I- GENEL BİLGİLER

(Kamu İdarelerince Hazırlanacak Faaliyet Raporları Hakkında Yönetmeliğin 18 inci maddesi "a) Genel bilgiler: Bu bölümde, idarenin misyon ve vizyonuna, teşkilat yapısına ve mevzuatına ilişkin bilgilere, sunulan hizmetlere, insan kaynakları ve fiziki kaynakları ile ilgili bilgilere, iç ve dış denetim raporlarında yer alan tespit ve değerlendirmelere kısaca yer verilecektir.)

A- MİSYON VE VİZYON

Vizyon

Ulusal ve uluslararası bilim alanında tanınan, alanı ile ilgili özgün çalışmalar yapan, faaliyetleri paydaşların erişimine açık, liyakate önem veren, işbirliği, dayanışma ve paylaşma ilkelerini benimseyen, yenilikçi, yaratıcı, geleceğe inanan, toplum yararı gözeten bireyler yetiştiren, sağlık ile ilgili plan ve politikalar oluşturulmasında danışılan, Çukurova Üniversitesi mensubu olmanın ayrıcalığını taşıyan, saygın ve lider bir fakülte olmaktır.

Misyon

Sağlık disiplinleri arasındaki işbirliğiyle, bilimsel ve teknolojik gelişmelerin takipçisi; temel insan hak ve özgürlüklerine saygılı; eleştirel ve yaratıcı düşünceye sahip; uygulamalarında bilimsel verileri kullanarak, ülkemizin sağlık öncelikleri doğrultusunda sorunları en iyi şekilde saptayıp çözebilecek; birey, aile ve toplumun sağlığını koruyacak ve geliştirecek, hastalıkları önleyecek; hastalık halinde en iyi bakım ve iyileştirme hizmetlerini mesleki etik kurallarını gözeterek sunacak; bilgi ve becerileri dünya standartlarına göre üst düzeyde olan sağlık profesyonelleri yetiştirmektir.

B- YETKİ, GÖREV VE SORUMLULUKLAR

2547 sayılı Yükseköğretim Kanununun Akademik Teşkilat Yönetmeliği hükümlerine göre Fakülte yönetiminden Fakülte Dekanı yetkili ve sorumlu olup, kendisine yardımcı olmak üzere iki dekan yardımcısı bulunmaktadır.

Fakülte Dekanı 5018 sayılı Yasa gereğince Fakültenin Harcama yetkilisi olup, mali kaynakların amaca uygun kullanımını sağlamaktır.

Fakültede idari örgütün başında Fakülte Sekreteri görev yapmakta, İdari büroların tüm faaliyetleri ile 5018 sayılı Yasa gereğince Fakülte Harcama yetkilisinin direktifleri doğrultusunda hareket edilerek Gerçekleştirme Görevlisi olarak mali kaynakların harcanması için hazırlık yapmak, lüzumlu belgeleri düzenlemek, Strateji Geliştirme Dairesi Başkanlığı Muhasebe Yetkilisine bildirilmesini sağlamakla yükümlüdür.

C- İDAREYE İLİŞKİN BİLGİLER

1- Fiziksel Yapı

Fakültemizin 8.400 m2 kapalı alanı olup, 13 derslik 3 uygulama odası 1 bilgisayar odası bulunmaktadır.

Birim taşınmazlarının açık alan dağılım tablosu aşağıda gösterilmiştir.

(Tablodaki bilgiler örnek olarak verilmiş olup birimler tabloyu birim bazında dolduracak. Satır ekleme ve çıkarmayla değişiklikler yapılabilir. AYRICA YAPI İŞLERİ VE TEKNİK DAİRE BAŞKANLIĞI TABLOYU ÜNİVERSİTE BAZINDA DOLDURACAKTIR.)

YERLEŞKE ADI	AÇIK ALAN MİKTARI (m ²)				AÇIKLAMA (*)
	ÜNİVERSİTE ARAZİSİ (m ²)	HAZİNE ARAZİSİ (m ²)	DiĞER (m ²) (*)	TOPLAM (m ²)	
Balcalı Kampüsü İçerisindeki Birimler bu satırı dolduracak.	1	1	1	3500	Sağlık Bilimleri Fakültesi
Adana MYO					
Ceyhan Mühendislik Fakültesi					
Ceyhan MYO					
Feke MYO					
İmamoğlu MYO					
Karaisalı MYO					
Karataş Turizm İşletmeciliği ve Otelcilik YO					
Kozan İşletme Fakültesi-Kozan MYO					
Pozantı MYO					
Teknik Bilimler MYO					
Tufanbeyli MYO					
POZMER					
Aladağ MYO					
Yumurtalık MYO					
Sağlık Ocakları					
Lojmanlar					
TOPLAM					

Açık mekânların hizmet açılımlarına göre dağılımı aşağıdaki tabloda gösterilmektedir.

(Tablodaki bilgiler örnek olarak verilmiş olup birimler tabloyu birim bazında dolduracak. Satır ekleme ve çıkarmayla değişiklikler yapılabilir. **AYRICA YAPI İŞLERİ VE TEKNİK DAİRE BAŞKANLIĞI TABLOYU ÜNİVERSİTE BAZINDA DOLDURACAKTIR.**)

YERLEŞKE ADI	AÇIK ALAN MİKTARI (m ²)						
	EĞİTİM	SAĞLIK	KÜLTÜR	SPOR	İDARI ALAN	DiĞER (Depo Vb.)	TOPLAM (m ²)
Balcalı Kampüsü İçerisindeki Birimler bu satırı dolduracak.				3500			3500
Adana MYO							
Ceyhan Mühendislik Fakültesi							
Ceyhan MYO							
Feke MYO							
İmamoğlu MYO							
Karaisalı MYO							
Karataş Turizm İşletmeciliği ve Otelcilik YO							
Kozan İşletme Fakültesi- Kozan MYO							
Pozantı MYO							
Teknik Bilimler MYO							
Tufanbeyli MYO							
POZMER							
Aladağ MYO							
Yumurtalık MYO							
TOPLAM	0	0	0	0	0	0	0

Birim kapalı alanlarının dağılımı aşağıdaki tabloda gösterilmiştir.

(Tablodaki bilgiler örnek olarak verilmiş olup birimler tabloyu birim bazında dolduracak. Satır ekleme ve çıkarmayla değişiklikler yapılabilir. **AYRICA YAPI İŞLERİ VE TEKNİK DAİRE BAŞKANLIĞI TABLOYU ÜNİVERSİTE BAZINDA-2015 YIL SONU 814.786 m²- DOLDURACAKTIR.**)

YERLEŞKE ADI	KAPALI ALAN MİKTARI (m ²)
Balcalı Kampüsü İçerisindeki Birimler bu satırı dolduracak.	8400 (Sağlık Bilimleri Fakültesi)
Adana MYO	
Ceyhan Mühendislik Fakültesi	
Ceyhan MYO	
Ceyhan Veteriner Fakültesi	
Feke MYO	
İmamoğlu MYO	
Karaisalı MYO	
Karataş Turizm İşletmeciliği ve Otelcilik YO	
Kozan İşletme Fakültesi- Kozan MYO	
Pozantı MYO	
Teknik Bilimler MYO	
Tufanbeyli MYO	
POZMER	
Aladağ MYO	
Yumurtalık MYO	
Sağlık Ocakları	
Lojmanlar	
TOPLAM	

Kapalı mekânların hizmet açılımlarına göre dağılımı aşağıdaki tabloda gösterilmektedir.

(Tablodaki bilgiler örnek olarak verilmiş olup birimler tabloyu birim bazında dolduracak. Satır ekleme ve çıkarmayla değişiklikler yapılabilir. **AYRICA YAPI İŞLERİ VE TEKNİK DAİRE BAŞKANLIĞI TABLOYU ÜNİVERSİTE BAZINDA DOLDURACAKTIR.**)

YERLEŞKE ADI	KAPALI ALAN MİKTARI (m ²)						TOPLAM (m ²)
	EĞİTİM	SAĞLIK	KÜLTÜR	SPOR	İDARİ ALAN	DİĞER (Depo Vb.)	
Balcalı Kampüsü İçerisindeki Birimler bu satırı dolduracak.	1650				6750		8400 (Sağ.Bil.Fak.)
Adana MYO							
Ceyhan Mühendislik Fakültesi							
Ceyhan MYO							
Ceyhan Veteriner Fakültesi							
Feke MYO							
İmamoğlu MYO							
Karaisalı MYO							
Karataş Turizm İşletmeciliği ve Otelcilik YO							
Kozan İşletme Fakültesi- Kozan MYO							
Pozantı MYO							
Teknik Bilimler MYO							
Tufanbeyli MYO							
POZMER							
Aladağ							
Yumurtalık MYO							
Sağlık Ocakları							
Lojmanlar							
TOPLAM	0	0	0	0	0	0	0

Eğitim alanları ve dersliklere ilişkin tablo aşağıda gösterilmektedir.

EĞİTİM ALANI	KAPASİTE 0-50	KAPASİTE 51-75	KAPASİTE 76-100	KAPASİTE 101-150	KAPASİTE 151-250	KAPASİTE 251-ÜZERİ
Amfi						
Sınıf	6	4		1	2	
Bilgisayar Lab.	1					
Diğer Lab.			3			
TOPLAM	7	4	3	1	2	0

Sosyal alanlardan; yemekhaneler, kantinler ve kafeteryaların sayısı ve kapladığı alan aşağıdaki tabloda gösterilmiştir.

BÖLÜMLER	ADET	ALAN (m ²)	KAPASİTE (Kişi)
Öğrenci Yemekhanesi			
Personel Yemekhanesi			
Kantin			
Kafeterya			

Misafirhanelerin sayısı ve kapasitesi aşağıda gösterilmektedir.

(Adı geçen birimler dışındaki tüm birimler, birim bazında dolduracak. SAĞLIK, KÜLTÜR VE SPOR DAİRE BAŞKANLIĞI ÜNİVERSİTE BAZINDA DOLDURACAKTIR.)

BÖLÜMLER	ADET	KAPASİTE (Kişi)
I, III, IV No'lu Konukevleri		
Daire		

Birimimize ait lojmanların sayıları ve dolu boş sayısı aşağıda gösterilmiştir.

(Adı geçen birimler dışındaki tüm birimler, birim bazında dolduracak. İDARİ VE MALİ İŞLER DAİRE BAŞKANLIĞI İLE YAPI İŞLERİ VE TEKNİK DAİRE BAŞKANLIĞI ÜNİVERSİTE BAZINDA DOLDURACAKTIR.)

BÖLÜMLER	ADET	ALAN (m ²)
Dolu Lojman		
Boş Lojman		
Toplam Lojman	0	0

Açık ve kapalı spor tesislerinin adet ve kapladığı alanlara ilişkin bilgiler aşağıda gösterilmiştir.

(Adı geçen birimler dışındaki tüm birimler, birim bazında dolduracak. SAĞLIK, KÜLTÜR VE SPOR DAİRE BAŞKANLIĞI İLE YAPI İŞLERİ VE TEKNİK DAİRE BAŞKANLIĞI ÜNİVERSİTE BAZINDA DOLDURACAKTIR.)

SPOR TESİSLERİ	ADET	ALAN (m ²)
Kapalı Spor Tesisleri		
Açık Spor Tesisleri		
Toplam	0	0

Spor sahalarının türüne göre dağılımı aşağıda gösterilmiştir.

(Adı geçen birimler dışındaki tüm birimler, birim bazında dolduracak. Satır ekleme ve çıkarmayla değişiklikler yapılabilir. SAĞLIK, KÜLTÜR VE SPOR DAİRE BAŞKANLIĞI İLE YAPI İŞLERİ VE TEKNİK DAİRE BAŞKANLIĞI ÜNİVERSİTE BAZINDA DOLDURACAKTIR.)

SPOR SAHASI TÜRÜ	ADET
Yüzme Havuzu	
Futbol Sahası	
Basketbol sahası	
Voleybol sahası	
Atletizm Parkuru ve Sahası	
Tenis Kortu	
Kondisyon Salonu	
Güreş Antrenman Salonu	
Halı Futbol sahası	
Spor Salonu (1500-3000) Kapasiteli	
Kürek Evi	
Jimnastik Salonu	
Masa Tenisi Salonu	
Kum Saha (Futbol, Hentbol, Voleybol)	

Toplantı ve konferans salonlarının kapasite ve sayıları aşağıdaki tabloda gösterilmektedir.

KİŞİ SAYISI	TOPLANTI SALONU (ADET)	KONFERANS SALONU (ADET)	TOPLAM
0–50 Kişilik			0
51–75 Kişilik			0
76–100 Kişilik			0
101–150 Kişilik			0
151–250 Kişilik			0
251–Üzeri			0

Birimimize ait diğer sosyal alanlara ilişkin bilgiler aşağıda gösterilmiştir.

(Adı geçen birimler dışındaki tüm birimler, birim bazında dolduracak. SAĞLIK, KÜLTÜR VE SPOR DAİRE BAŞKANLIĞI İLE YAPI İŞLERİ VE TEKNİK DAİRE BAŞKANLIĞI ÜNİVERSİTE BAZINDA DOLDURACAKTIR.)

BÖLÜMLER	ADET	ALAN (m ²)	KAPASİTE (KİŞİ)
Sinema Salonu			
Eğitim ve Dinlenme Tesisleri			
Öğrenci Kulüpleri			
Mezun Öğrenciler Derneği			
Okul Öncesi			
İlköğretim Okulu (Hastanede yatan çocuklar için)			

Hizmet alanlarının türü, sayısı, kapladığı alan ve kullanan kişi sayısı aşağıdaki tabloda

gösterilmiştir.

HİZMET ALANLARI		ADET	ALAN (m ²)	KULLANAN KİŞİ SAYISI
Akademik Personel Hizmet Alanları	Çalışma Odası	27	700	30
İdari Personel Hizmet Alanları	Çalışma Odası	11	234	12
TOPLAM		38	934	42

Ambar, arşiv alanı ve atölye olarak kullanılan yerlerin sayısı ve alanı aşağıda gösterilmiştir.

TÜRÜ	ADET	ALAN (m ²)
Ambar Alanları	1	48
Arşiv Alanları	1	22
Atölyeler		
TOPLAM	2	70

Hastane alanlarının birim, sayı ve metrekare olarak dağılımı aşağıdaki tabloda gösterilmiştir.

(Adı geçen birimler dışındaki tüm birimler, birim bazında dolduracak. Satır ekleme ve çıkarmayla değişiklikler yapılabilir. TIP FAKÜLTESİ İLE UYGULAMA VE ARAŞTIRMA HASTANESİ ÜNİVERSİTE BAZINDA DOLDURACAKTIR.)

SAĞLIK HİZMETİ BİRİM SAYISI VE ALAN MİKTARI		
BİRİM	ADET	ALAN (m ²)
Acil servis		
Yoğun bakım		
Ameliyathane		
Klinik		
Laboratuvar		
Eczane		
Radyoloji alanı		
Nükleer tıp alanı		
Sterilizasyon alanı		
Hemodiyaliz		
Mutfak		
Çamaşırhane		
Teknik servis		
Poliklinik		
Kan Merkezi		
Yanık ünitesi		
Onkoloji		
Diğer alanlar		
TOPLAM	0	0

Birim taşıtlarının cinsi ve sayıları aşağıdaki tabloda gösterilmiştir.

(Adı geen birimler dıřındaki tm birimler, birim bazında dolduracak. İDARİ VE MALİ İŐLER DAİRE BAŐKANLIĐI NİVERSİTE BAZINDA DOLDURACAKTIR.)

(T) CETVELİ SIRA NO	TAŐITIN CİNSİ	TAŐIT SAYISI
T1-a (1)	Binek otomobil	
T1-b (2)	Binek otomobil	
T2-	Binek otomobil	
T3-	Station-Wagon	
T4-	Arazi binek (En az 4, en ok 8 kiřilik)	
T5-	Minibs (Src dhil en fazla 17 kiřilik)	
T6-	Kaptıkatı (Arazi hizmetleri iin)	
T7-	Pick-up (Kamyonet, src dhil 3 veya 6 kiřilik)	
T8-	Pick-up (Kamyonet, arazi hizmetleri iin src dhil 3 veya 6 kiřilik)	
T9-	Panel	
T10-	Midibs (Src dhil en fazla 26 kiřilik)	
T11-a	Otobs (Src dhil en az 27, en fazla 40 kiřilik)	
T11-b	Otobs (Src dhil en az 41 kiřilik)	
T12-	Kamyon (Őasi-kabin tam ykl aĐırlıĐı en az 3.501 Kg)	
T13-	Kamyon (Őasi-kabin tam ykl aĐırlıĐı en az 12.000 Kg)	
T14-	Kamyon (Őasi-kabin tam ykl aĐırlıĐı en az 17.000 Kg)	
T15-	Ambulans (Tıbbi donanımlı)	
T16-	Ambulans (Arazi hizmetleri iin)	
T17-	Pick-up (Kamyonet, cenaze arabası yapılmak zere)	
T18-	Motosiklet (En fazla 600 cc.lik)	
T19-	Motosiklet (En az 601 cc.lik)	
T20-	Bisiklet	
T21-a	Gvenlik nlemlı binek otomobil	
T21-b	Gvenlik nlemlı servis taŐıtı	
T22-	DiĐer TaŐıtlar	
	TOPLAM	0

Birimin enerji ve su kullanım miktarı aşağıda gösterilmiştir.

(Adı geçen birimler dışındaki tüm birimler, birim bazında dolduracak. Satır ekleme ve çıkarmayla değişiklikler yapılabilir. İDARİ VE MALİ İŞLER DAİRE BAŞKANLIĞI ÜNİVERSİTE BAZINDA DOLDURACAKTIR.)

YERLEŞKE ADI	DOĞALGAZ (m ³)	BENZİN (Litre)	MOTORİN (Litre)	FUEL OİL (KAL-YAK) (Ton)	KÖMÜR (Ton)	ELEKTRİK (Kw)	SU (m ³)
Balcalı Kampüsü	0	0	0	0	0	0	0
Kampüs Dışı Birimler	0	0	0	0	0	0	0
TOPLAM	0	0	0	0	0	0	0

2- Örgüt Yapısı ve Teşkilat Şeması

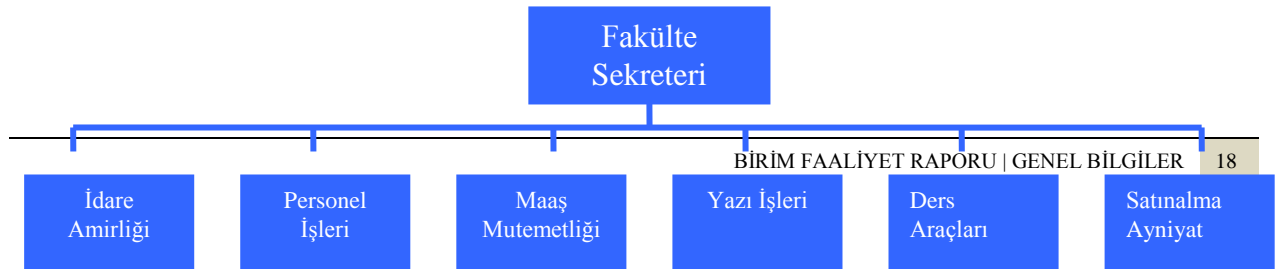
a- Akademik Yapı

Birim Akademik Teşkilat Şeması



b- İdari Yapı

Birim İdari Teşkilat Şeması



3- Bilgi ve Teknolojik Kaynaklar

Birimin sahip olduđu ađ cihazları kaynakları ařađıda gsterilmiřtir.

(Adı geen birimler dıřındaki tm birimler, birim bazında dolduracak. Satır ekleme ve ıkarmayla deđiřiklikler yapılabilir. BİLGİ İŐLEM DAİRE BAŐKANLIđI NİVERSİTE BAZINDA DOLDURACAKTIR.)

Ađ CİHAZLARI	SAYISI
Modemler (Eriřim Cihazları) (ADSL)	0
Switchler (Anahtarlar)	5
Routerlar (Ynlendirici Cihazlar)	2
İletiřim Ađ Cihazları	0
ok Fonksiyonlu Network Cihazları	0
Diđer	0
TOPLAM	7

Birimin merkezi sunucuları, veri depolama niteleri ve zellikleri tabloda gsterilmektedir.

(BU TABLO SADECE BİLGİ İŐLEM DAİRE BAŐKANLIđI TARAFINDAN NİVERSİTE BAZINDA GNCELLENECEKTİR. SATIR EKLEME VE IKARMAYLA DEđİŐİKLİKLER YAPILABİLİR.)

MERKEZİ SUNUCULAR				
Donanım zellikleri	Sayısı	İřlemci	Bellek	Kullanım Amacı
1.2 TB	1 Adet	8x2.00 Ghz	32 GB	Sanal Server (Web, Mail, Dns, DB)
1.2 TB	1 Adet	8x2.00 Ghz	24 GB	Sanal Server (Web, Mail, Dns, DB)
1.2 TB	1 Adet	8x2.66 Ghz	32 GB	Sanal Server (Web, Mail, Dns, DB)
1.2 TB	1 Adet	8x2.66 Ghz	196 GB	Sanal Server (Web, Mail, Dns, DB)
1.5 TB	1 Adet	8x2.33 Ghz	256 GB	Sanal Server (Web, Mail, Dns, DB)
300 GB HDD	1 Adet	1x2.00 Ghz	8 GB	Ktphane Terminal Server
300 GB HDD	1 Adet	4x3.00 Ghz	8 GB	FTP, Meteoroloji
300 GB HDD	1 Adet	1x2.20 Ghz	8 GB	Ktphane Otomasyon
2 TB HDD	1 Adet	1x3.00 Ghz	8 GB	Yedekleme

500 GB	1 Adet	4x1.40 GHz	16 GB	Öğrenci İşleri Database
VERİ DEPOLAMA ÜNİTELERİ				
Donanım Özellikleri	Sayısı	Kullanım Amacı		
8 TB	1 Adet	Aktif Veri Yedekleme (Web, Mail, EBYS vb)		
6 TB	1 Adet	Aktif Veri Yedek (Öğrenci İşleri. WEB)		
14 TB	1 Adet	İkinci Yedek (Bütün Sunucular)		
30 TB	2 Adet	Güvenlik Kamera Kayıtları		

Birim hizmetine sunulan yazılımlar aşağıda gösterilmiştir.

(Adı geçen birimler dışındaki tüm birimler, birim bazında dolduracak.Yazılım edinim şekli kısmı X vb.. işaret kullanılarak doldurulacak. Satır ekleme ve çıkarmayla değişiklikler yapılabilir. BİLGİ İŞLEM DAİRE BAŞKANLIĞI ÜNİVERSİTE BAZINDA DOLDURACAKTIR.)

ÜNİVERSİTE HİZMETİNE SUNULAN YAZILIMLAR									
Yazılım	Açıklama	Yazılım Edinim Şekli			Yazılım	Açıklama	Yazılım Edinim Şekli		
		Bilgi İşlem DB	Satın Alma	Kiralama			Bilgi İşlem DB	Satın Alma	Kiralama
Kaspersky	Antivirüs			X	Adobe	Grafik Tasarım		X	
Mdaemon	Mail			X	Ansys	Analiz		X	
Microsoft	İşletim			X	Autocad	Grafik Tasarım		X	
Taşınır-Taşınmaz İşlemleri	Otomasyon		X		Matlab	Simulasyon			X
Personel	Otomasyon		X		Netcad	Grafik Tasarım		X	
Öğrenci İşleri	Otomasyon	X	X		EndNote	Program			X
Maaş	Otomasyon	X			KİOS	Otomasyon		X	
Uzaktan Eğitim	Eğitim		X	X	Aves	Veri Yönetimi		X	
SPSS	İstatistik		X		Apsis	Veri Yönetimi		X	

Birimin idari, eğitim ve araştırma amaçlı kullanılan masaüstü ve taşınabilir bilgisayar sayıları aşağıdaki tabloda gösterilmektedir.

BİLGİSAYARLAR	ADET
Masaüstü Bilgisayar	88
Taşınabilir Bilgisayar	10
Toplam	98

Birimin kütüphanesinde bulunan kütüphane kaynakları aşağıdaki tabloda gösterilmektedir.

(Adı geçen birimler dışındaki tüm birimler, birim bazında dolduracak. KÜTÜPHANE VE DOKÜMANTASYON DAİRE BAŞKANLIĞI, MERKEZİ KÜTÜPHANEDEKİ KAYNAKLAR KAPSAMINDA ÜNİVERSİTE BAZINDA DOLDURACAKTIR.)

KÜTÜPHANE KAYNAKLARI	ADET
Kitap	
Basılı Periyodik Yayın	
Elektronik Yayın	

Merkezi Kütüphanede abone olunan veri tabanları aşağıdaki tabloda gösterilmektedir.

(BU TABLO SADECE KÜTÜPHANE VE DOKÜMANTASYON DAİRE BAŞKANLIĞI TARAFINDAN MERKEZİ KÜTÜPHANEDEKİ KAYNAKLAR KAPSAMINDA ÜNİVERSİTE BAZINDA DOLDURULACAKTIR.)

SIRA	KÜTÜPHANEDE ABONE OLUNAN VERİ TABANLARI

Birimimizin diğer bilgi ve teknoloji kaynakları çeşidi ve kullanım amacına göre dağılımı aşağıdaki tabloda gösterilmektedir.

(Satır ekleme ve çıkarmayla değişiklik yapılabilir.)

DİĞER BİLGİ VE TEKNOLOJİK KAYNAKLAR	İDARİ AMAÇLI (ADET)	EĞİTİM AMAÇLI (ADET)	ARAŞTIRMA AMAÇLI (ADET)
Projeksiyon		15	
Slâyt Makinesi		8	
Tepegöz		6	
Episkop			
Barkot okuyucu			
Baskı Makinesi			
Fotokopi Makinesi	5	2	
Faks	1		
Telefon	35		
Fotoğraf Makinesi			

Kameralar	16		
Televizyonlar	2		
Yazıcılar	40		
Tarayıcılar	5		
Müzik Setleri	1		
Mikroskoplar			
DVD'ler			

4- İnsan Kaynakları

a- Akademik Personel

Birimimizin akademik personelinin unvana göre dağılımı aşağıda gösterilmiştir.

(Adı geçen birimler dışındaki tüm birimler, birim bazında sadece ilgili satırı dolduracak. PERSONEL DAİRE BAŞKANLIĞI ÜNİVERSİTE BAZINDA DOLDURACAKTIR.)

BİRİM ADI	Prof.	Doçent	Yardımcı Doçent	Öğretim Görevlisi	Araştırma Görevlisi	Çevirici	Eğitim-Öğretim Planlamacısı	Okutman	Uzman	Toplam
Tıp Fakültesi										0
Diş Hekimliği Fakültesi										0
Eczacılık Fakültesi										0
Ceyhan Veteriner Fakültesi										0
Fen-Edebiyat Fakültesi										0
Ceyhan Mühendislik Fakültesi										0
Mühendislik Mimarlık Fakültesi										0
Ziraat Fakültesi										0
Su Ürünleri Fakültesi										0
Eğitim Fakültesi										0
Hukuk Fakültesi										0
Kozan İşletme Fakültesi										0
İktisadi ve İdari Bilimler Fakültesi										0
Güzel Sanatlar Fakültesi										0
İletişim Fakültesi										0
İlahiyat Fakültesi										0
Sağlık Bilimleri Fakültesi	1	6	6	3	14	0	0	0	2	32
FAKÜLTELER TOPLAMI	0	0	0	0	0	0	0	0	0	0
Sağlık Bilimleri Enstitüsü										0
Fen Bilimleri Enstitüsü										0
Sosyal Bilimler Enstitüsü										0
ENSTİTÜLER TOPLAMI	0	0	0	0	0	0	0	0	0	0
Sivil Havacılık Yüksekokulu										0
Beden Eğitimi ve Spor Yüksekokulu										0
Karataş Turizm İşlet. ve Otelcilik Y.O.										0
Yabancı Diller Yüksekokulu										0
YÜKSEKOKULLAR TOPLAMI	0	0	0	0	0	0	0	0	0	0
Sağlık Hizmetleri Meslek Yüksekokulu										0
Teknik Bilimler Meslek Yüksekokulu										0
Adana Meslek Yüksekokulu										0

Ceyhan Meslek Yüksekokulu										0
Kozan Meslek Yüksekokulu										0
Karaisalı Meslek Yüksekokulu										0
Yumurtalık Meslek Yüksekokulu										0
Pozantı Meslek Yüksekokulu										0
İmamoğlu Meslek Yüksekokulu										0
Tufanbeyli Meslek Yüksekokulu										0
Feke Meslek Yüksekokulu										0
Aladağ Meslek Yüksekokulu										0
MESLEK Y.OKULLARI TOPLAMI	0	0	0	0	0	0	0	0	0	0
Uygulama ve Araştırma Hastanesi										0
Devlet Konservatuvarı										0
Özel Kalem (Rektörlük)										0
Diğer Birimler/Merkezler/ Başkanlıklar/ Bölümler vs.										0
DiĞER TOPLAMI	0	0	0	0	0	0	0	0	0	0
GENEL TOPLAM	0	0	0	0	0	0	0	0	0	0

Akademik personelin kadro ve istihdam şekline göre dağılımı aşağıdaki tabloda gösterilmiştir.

(Adı geçen birimler dışındaki tüm birimler, birim bazında dolduracak. PERSONEL DAİRE BAŞKANLIĞI ÜNİVERSİTE BAZINDA DOLDURACAKTIR.)

UNVANI	DOLU KADRO	BOŞ KADRO	TOPLAM KADRO
Profesör	1	0	1
Doçent	5	1	6
Yrd. Doçent	6	0	6
Öğretim Görevlisi	3	0	3
Araştırma Görevlisi	14	0	14
Çevirici	0	0	0
Eğitim-Öğretim Planlamacısı	0	0	0
Okutman	0	0	0
Uzman	2	0	2
*TOPLAM	31	0	32

*Toplam dolu kadro sayısı a- Akademik Personel bölümünün ilk tablosundaki genel toplamı ile eşit olmalıdır.

Birimimizin yıllar itibariyle akademik personel sayıları aşağıda gösterilmiştir.

(Adı geçen birimler dışındaki tüm birimler, birim bazında dolduracak. PERSONEL DAİRE BAŞKANLIĞI TARAFINDAN 2016 YILI VERİLERİ ÜNİVERSİTE BAZINDA DOLDURULACAKTIR.)

AKADEMİK PERSONEL	2012	2013	2014	2015	2016
Profesör	403	449	468	489	1
Doçent	125	189	178	210	6
Yrd. Doçent	325	323	338	297	6
Öğretim Görevlisi	219	213	217	211	3
Araştırma Görevlisi	731	778	745	764	14
Çevirici	-	-	-	-	0
Eğitim-Öğretim Planlamacısı	-	-	-	-	0
Okutman	139	139	139	144	0
Uzman	78	71	63	73	2
*TOPLAM	2.020	2.162	2.148	2.188	32

*2016 Yılı toplamı, a- Akademik Personel bölümünün ilk tablosundaki genel toplamı ile eşit olmalıdır.

Birimimizde görev yapan yabancı uyruklu akademik personelin unvanlarına göre dağılımı aşağıdaki tabloda gösterilmiştir.

(Adı geçen birimler dışındaki tüm birimler, birim bazında dolduracak. PERSONEL DAİRE BAŞKANLIĞI ÜNİVERSİTE BAZINDA DOLDURULACAKTIR.)

UNVANI	GELDİĞİ ÜLKE ADI	SAYISI
Profesör		
Doçent		
Yrd. Doçent		
Öğretim Görevlisi		
Araştırma Görevlisi		
Çevirici		
Eğitim-Öğretim Planlamacısı		
Okutman		
Uzman		
TOPLAM		0

Çeşitli üniversitelerden Birimizde ve Birimizden çeşitli üniversitelere görevlendirilen akademik personel sayıları aşağıdaki tabloda gösterilmiştir.

(Adı geçen birimler dışındaki tüm birimler, birim bazında dolduracak. PERSONEL DAİRE BAŞKANLIĞI ÜNİVERSİTE BAZINDA DOLDURACAKTIR.)

UNVANI	ÇEŞİTLİ ÜNİVERSİTELERDEN BİRİMİMİZDE GÖREVLENDİRİLEN AKADEMİK PERSONEL SAYISI	BİRİMİMİZDEN ÇEŞİTLİ ÜNİVERSİTELERE GÖREVLENDİRİLEN AKADEMİK PERSONEL SAYISI
Profesör		
Doçent		
Yrd. Doçent		
Öğretim Görevlisi		
Araştırma Görevlisi	1	11
Çevirici		
Eğitim-Öğretim Planlamacısı		
Okutman		
Uzman		
TOPLAM	1	11

Akademik personelin hizmet sürelerine göre dağılımı tabloda gösterilmiştir.

(Adı geçen birimler dışındaki tüm birimler, birim bazında dolduracak. PERSONEL DAİRE BAŞKANLIĞI ÜNİVERSİTE BAZINDA DOLDURACAKTIR.)

AKADEMİK PERSONELİN HİZMET SÜRELERİ	0-5 YIL	6-10 YIL	11-15 YIL	16-20 YIL	21-25 YIL	26-30 YIL	31 YIL ÜZERİ	*TOPLAM
KİŞİ SAYISI	3	3	5	3	3	5	2	24

*Toplam kişi sayısı, a- Akademik Personel bölümünün ilk tablosundaki genel toplamı ile eşit olmalıdır.

Akademik personelimizin yaş aralıklarına göre dağılımı aşağıdaki tabloda gösterilmiştir.

(Adı geçen birimler dışındaki tüm birimler, birim bazında dolduracak. PERSONEL DAİRE BAŞKANLIĞI ÜNİVERSİTE BAZINDA DOLDURACAKTIR.)

YAŞ GRUBU	0-25 YAŞ	26-30 YAŞ	31-35 YAŞ	36-40 YAŞ	41-50 YAŞ	51 YAŞ ÜZERİ	TOPLAM
*KİŞİ SAYISI	8	3	2	8	7	4	32

*Toplam kişi sayısı, a- Akademik Personel bölümünün ilk tablosundaki genel toplamı ile eşit olmalıdır.

b- İdari Personel

(Döner Sermaye İşletmesi Müdürlüğüne bağlı personel sayıları dikkate alınmayacaktır.)

Birimimizde çalışan idari personelin sayıları aşağıda gösterilmiştir.

(Adı geçen birimler dışındaki tüm birimler, birim bazında sadece ilgili satırı dolduracak. PERSONEL DAİRE BAŞKANLIĞI ÜNİVERSİTE BAZINDA DOLDURACAKTIR.)

Birim Adı	İdari Kadro Sayısı	Sözleşmeli Personel Sayısı	İşçi Sayısı	Geçici İşçi Sayısı	Toplam
Tıp Fakültesi					
Diş Hekimliği Fakültesi					
Eczacılık Fakültesi					
Ceyhan Veteriner Fakültesi					
Fen-Edebiyat Fakültesi					
Ceyhan Mühendislik Fakültesi					
Mühendislik Mimarlık Fakültesi					
Ziraat Fakültesi					
Su Ürünleri Fakültesi					
Eğitim Fakültesi					
Hukuk Fakültesi					
Kozan İşletme Fakültesi					
İktisadi ve İdari Bilimler Fakültesi					
Güzel Sanatlar Fakültesi					
İletişim Fakültesi					
İlahiyat Fakültesi					
Sağlık Bilimleri Fakültesi	14			2	16
FAKÜLTELER TOPLAMI	0	0	0	0	0
Sağlık Bilimleri Enstitüsü					
Fen Bilimleri Enstitüsü					
Sosyal Bilimler Enstitüsü					
ENSTİTÜLER TOPLAMI	0	0	0	0	0
Sivil Havacılık Yüksekokulu					
Beden Eğitimi ve Spor Yüksekokulu					
Turizm İşletmeciliği ve Otelcilik Y.O.					
Yabancı Diller Yüksekokulu					
YÜKSEKOKULLAR TOPLAMI	0	0	0	0	0
Sağlık Hizmetleri Meslek Yüksekokulu					
Teknik Bilimler Meslek Yüksekokulu					
Adana Meslek Yüksekokulu					
Ceyhan Meslek Yüksekokulu					
Kozan Meslek Yüksekokulu					
Karaisalı Meslek Yüksekokulu					
Yumurtalık Meslek Yüksekokulu					
Pozantı Meslek Yüksekokulu					
İmamoğlu Meslek Yüksekokulu					
Tufanbeyli Meslek Yüksekokulu					
Feke Meslek Yüksekokulu					
Aladağ Meslek Yüksekokulu					
MESLEK Y.OKULLARI TOPLAMI	0	0	0	0	0
Uygulama ve Araştırma Hastanesi					
Devlet Konservatuvarı					
Özel Kalem (Rektörlük)					
Özel Kalem (Genel Sekreterlik)					
Hukuk Müşavirliği					
İdari ve Mali İşler Daire Başkanlığı					
Personel Daire Başkanlığı					
Kütüphane ve Dokümantasyon Daire Başkanlığı					
Sağlık, Kültür ve Spor Daire Başkanlığı					
Bilgi İşlem Daire Başkanlığı					
Yapı İşleri ve Teknik Daire Başkanlığı					
Öğrenci İşleri Daire Başkanlığı					

Strateji Geliştirme Daire Başkanlığı					
632 S.K.H.K. Uyarınca					
Diğer Birimler/Merkezler/ Başkanlıklar/Bölümler					
DİĞER TOPLAMI	0	0	0	0	0
GENEL TOPLAM	0	0	0	0	0

Birimimizde çalışan idari personelin hizmet sınıfına göre dağılımı aşağıdaki tabloda gösterilmiştir.

(Adı geçen birimler dışındaki tüm birimler, birim bazında dolduracak. PERSONEL DAİRE BAŞKANLIĞI ÜNİVERSİTE BAZINDA DOLDURACAKTIR.)

SINIFI	DOLU KADRO	BOŞ KADRO	TOPLAM KADRO	13/B İLE GELEN PERSONEL	13/B İLE GİDEN PERSONEL	DİĞER (TAŞERON İŞÇİ VB.)	FİİLİ ÇALIŞAN TOPLAM PERSONEL SAYISI
Genel İdare Hizmetleri	6	1		7	1	2	TOPLAM (a+b+d-c)
Sağlık Hizmetleri Sınıfı							
Teknik Hizmetler Sınıfı							
Eğitim ve Öğretim Hizmetleri Sınıfı							
Avukatlık Hizmetleri Sınıfı							
Din Hizmetleri Sınıfı							
Yardımcı Hizmetler Sınıfı	1	1					
*TOPLAM	7	2	0	7	1	2	19

*Toplam dolu kadro sayısı b- İdari Personel bölümünün ilk tablosundaki toplam idari kadro sayısı ile eşit olmalıdır.

İdari personelin eğitim durumuna göre sayısal dağılımı aşağıdaki tablo yardımıyla gösterilmiştir.

(Adı geçen birimler dışındaki tüm birimler, birim bazında dolduracak. PERSONEL DAİRE BAŞKANLIĞI ÜNİVERSİTE BAZINDA DOLDURACAKTIR.)

EĞİTİM SEVİYESİ	KADRO SAYISI
İlköğretim	
Ortaokul	2
Lise	4
Ön lisans	1
Lisans	7
Yüksek Lisans	
Doktora	
*TOPLAM	*0

*Toplam kadro sayısı b- İdari Personel bölümünün ilk tablosundaki toplam idari kadro sayısı ile eşit olmalıdır.

İdari personelin hizmet sürelerine göre dağılımı tabloda gösterilmiştir.

(Adı geçen birimler dışındaki tüm birimler, birim bazında dolduracak. PERSONEL DAİRE BAŞKANLIĞI ÜNİVERSİTE BAZINDA DOLDURACAKTIR.)

İDARİ PERSONELİN HİZMET SÜRELERİ	0-5 YIL	6-10 YIL	11-15 YIL	16-20 YIL	21-25 YIL	26-30 YIL	31 YIL VE ÜZERİ	*TOPLAM
KİŞİ SAYISI	1	4		2	8	1		16

*Toplam kişi sayısı b- İdari Personel bölümünün ilk tablosundaki toplam idari kadro sayısı ile eşit olmalıdır.

Birimimizin idari personelinin yaş gruplarına göre dağılımı aşağıdaki tabloda gösterilmiştir.

(Adı geçen birimler dışındaki tüm birimler, birim bazında dolduracak. PERSONEL DAİRE BAŞKANLIĞI ÜNİVERSİTE BAZINDA DOLDURACAKTIR.)

İDARİ PERSONELİN YAŞ İTİBARI İLE DAĞILIMI	0-25 YAŞ	26-30 YAŞ	31-35 YAŞ	36-40 YAŞ	41-50 YAŞ	51 YAŞ ÜZERİ	*TOPLAM
KİŞİ SAYISI		4	1	3	6	2	16

*Toplam kişi sayısı b- İdari Personel bölümünün ilk tablosundaki toplam idari kadro sayısı ile eşit olmalıdır.

Birimimizde çalışan işçilerin pozisyonlara göre dağılımı aşağıda gösterilmiştir.

(Adı geçen birimler dışındaki tüm birimler, birim bazında dolduracak. PERSONEL DAİRE BAŞKANLIĞI ÜNİVERSİTE BAZINDA DOLDURACAKTIR.)

İŞÇİLER (ÇALIŞTIKLARI POZİSYONLARA GÖRE)	DOLU KADRO	BOŞ KADRO	TOPLAM KADRO
Sürekli İşçiler			
Vizeli Geçici İşçiler (Adam/Ay)			
Vizesiz İşçiler (3 Aylık)			
TOPLAM	0	0	0

*Toplam dolu kadro sayısı b- İdari Personel bölümünün ilk tablosundaki işçi ve geçici işçi sayısı toplamı ile eşit olmalıdır.

Sürekli işçilerin hizmet süreleri ile ilgili sayısal dağılımı aşağıda gösterilmiştir.

(Adı geçen birimler dışındaki tüm birimler, birim bazında dolduracak. PERSONEL DAİRE BAŞKANLIĞI ÜNİVERSİTE BAZINDA VE DÖNER SERMAYE PERSONELİNİ DAHİL ETMEYEREK DOLDURACAKTIR.)

SÜREKLİ İŞÇİLERİN HİZMET SÜRELERİ	0-5 YIL	6-10 YIL	11-15 YIL	16-20 YIL	21-25 YIL	26-30 YIL	31 YIL VE ÜZERİ	*TOPLAM
KİŞİ SAYISI								*0

*Toplam kişi sayısı b- İdari Personel bölümünün ilk tablosundaki toplam işçi sayısı ile eşit olmalıdır.

Sürekli işçilerin yaş durumuna göre dağılımını gösteren tablo aşağıda gösterilmiştir.

(Adı geçen birimler dışındaki tüm birimler, birim bazında dolduracak. PERSONEL DAİRE BAŞKANLIĞI ÜNİVERSİTE BAZINDA DOLDURACAKTIR.)

SÜREKLİ İŞÇİLERİN YAŞ İTİBARI İLE DAĞILIMI	0-25 YAŞ	26-30 YAŞ	31-35 YAŞ	36-40 YAŞ	41-50 YAŞ	51 YAŞ ÜZERİ	*TOPLAM
KİŞİ SAYISI							*0

*Toplam kişi sayısı b- İdari Personel bölümünün ilk tablosundaki toplam işçi sayısı ile eşit olmalıdır.

5- Sunulan Hizmetler

a- Eğitim-Öğretim Hizmetleri

(Birim tarafından verilen eğitim-öğretim hizmetleri hakkında bilgi verilecek ve tablolar doldurulacaktır. Eğitim-öğretim hizmeti olmayan birimler tarafından bu bölüm doldurulmayacak.)

Fakültemiz Ebelik Bölümünde örgün öğretim Hemşirelik Bölümünde ise örgün ve ikinci öğretim eğitimi verilmekte olup, eğitim dili Türkçe olup, eğitim süresi 4 (Dört) yıldır. Fakültemizde mevcut bölümlerimiz olan Hemşirelik, Ebelik, Beslenme ve Diyetetik, Fizyoterapi ve Rehabilitasyon, Dil ve Konuşma Terapisi ve Odyoloji Bölümleri mevcuttur. Ancak Beslenme ve Diyetetik, Fizyoterapi ve Rehabilitasyon, Dil ve Konuşma Terapisi ve Odyoloji Bölümlerine henüz öğrenci alınmamıştır.

Birimimizde öğrenim gören öğrenci sayılarına ilişkin tablo aşağıda gösterilmiştir.

(Adı geçen birimler dışındaki tüm birimler, birim bazında sadece ilgili satırı dolduracak. **ÖĞRENCİ İŞLERİ DAİRE BAŞKANLIĞI ÜNİVERSİTE BAZINDA DOLDURACAKTIR.**)

BİRİM ADI	I. ÖĞRETİM	II. ÖĞRETİM	UZAKTAN ÖĞRETİM	TOPLAM
Tıp Fakültesi				
Diş Hekimliği Fakültesi				
Eczacılık Fakültesi				
Ceyhan Veteriner Fakültesi				
Fen-Edebiyat Fakültesi				
Ceyhan Mühendislik Fakültesi				
Mühendislik Mimarlık Fakültesi				
Ziraat Fakültesi				
Su Ürünleri Fakültesi				
Eğitim Fakültesi				
Hukuk Fakültesi				
Kozan İşletme Fakültesi				
İktisadi ve İdari Bilimler Fakültesi				
Güzel Sanatlar Fakültesi				
İletişim Fakültesi				
İlahiyat Fakültesi				
Sağlık Bilimleri Fakültesi	1162	421		1583
FAKÜLTELER TOPLAMI	0	0	0	0
Sağlık Bilimleri Enstitüsü				
Fen Bilimleri Enstitüsü				
Sosyal Bilimler Enstitüsü				
ENSTİTÜLER TOPLAMI	0	0	0	0
Sivil Havacılık Yüksekokulu				
Beden Eğitimi ve Spor Yüksekokulu				
Turizm İşletmeciliği ve Otelcilik Y.O.				
Yabancı Diller Yüksekokulu				
YÜKSEKOKULLAR TOPLAMI	0	0	0	0

Sağlık Hizmetleri Meslek Yüksekokulu				
Teknik Bilimler Meslek Yüksekokulu				
Adana Meslek Yüksekokulu				
Ceyhan Meslek Yüksekokulu				
Kozan Meslek Yüksekokulu				
Karaisalı Meslek Yüksekokulu				
Yumurtalık Meslek Yüksekokulu				
Pozantı Meslek Yüksekokulu				
İmamoğlu Meslek Yüksekokulu				
Tufanbeyli Meslek Yüksekokulu				
Feke Meslek Yüksekokulu				
Aladağ Meslek Yüksekokulu				
MESLEK Y.OKULLARI TOPLAMI	0	0	0	0
Devlet Konservatuvarı				
DIĞER TOPLAMI	0	0	0	0
GENEL TOPLAM	0	0	0	0

Birimimizde öğrenim gören hazırlık sınıfı öğrencilerinin sayısal dağılımı aşağıda gösterilmiştir.

(Adı geçen birimler dışındaki tüm birimler, birim bazında sadece ilgili satırı dolduracak. ÖĞRENCİ İŞLERİ DAİRE BAŞKANLIĞI ÜNİVERSİTE BAZINDA DOLDURACAKTIR.)

BİRİM ADI	HAZIRLIK ÖĞRENİMİ GÖREN I.ÖĞRETİM ÖĞRENCİLERİ	HAZIRLIK ÖĞRENİMİ GÖREN II. ÖĞRETİM ÖĞRENCİLERİ	TOPLAM
Tıp Fakültesi			
Diş Hekimliği Fakültesi			
Eczacılık Fakültesi			
Ceyhan Veteriner Fakültesi			
Fen-Edebiyat Fakültesi			
Ceyhan Mühendislik Fakültesi			
Mühendislik Mimarlık Fakültesi			
Ziraat Fakültesi			
Su Ürünleri Fakültesi			
Eğitim Fakültesi			
Hukuk Fakültesi			
Kozan İşletme Fakültesi			
İktisadi ve İdari Bilimler Fakültesi			
Güzel Sanatlar Fakültesi			
İletişim Fakültesi			
İlahiyat Fakültesi			
Sağlık Bilimleri Fakültesi			
FAKÜLTELER TOPLAMI	0	0	0
Sağlık Bilimleri Enstitüsü			
Fen Bilimleri Enstitüsü			
Sosyal Bilimler Enstitüsü			
ENSTİTÜLER TOPLAMI	0	0	0
Sivil Havacılık Yüksekokulu			
Beden Eğitimi ve Spor Yüksekokulu			
Turizm İşletmeciliği ve Otelcilik Y.O.			

Yabancı Diller Yüksekokulu			
YÜKSEKOKULLAR TOPLAMI	0	0	0
Sağlık Hizmetleri Meslek Yüksekokulu			
Teknik Bilimler Meslek Yüksekokulu			
Adana Meslek Yüksekokulu			
Ceyhan Meslek Yüksekokulu			
Kozan Meslek Yüksekokulu			
Karaisalı Meslek Yüksekokulu			
Yumurtalık Meslek Yüksekokulu			
Pozantı Meslek Yüksekokulu			
İmamoğlu Meslek Yüksekokulu			
Tufanbeyli Meslek Yüksekokulu			
Feke Meslek Yüksekokulu			
Aladağ Meslek Yüksekokulu			
MESLEK Y.OKULLARI TOPLAMI	0	0	0
GENEL TOPLAM	0	0	0

Birim öğrenci kontenjanları ve doluluk oranı aşağıdaki tabloda gösterilmektedir.

(Adı geçen birimler dışındaki tüm birimler, birim bazında sadece ilgili satırı dolduracak. **ÖĞRENCİ İŞLERİ DAİRE BAŞKANLIĞI ÜNİVERSİTE BAZINDA DOLDURACAKTIR.**)

ÖĞRENCİ KONTENJANLARI VE DOLULUK ORANI				
BİRİM ADI	**ÖSS KONTENJANI	*ÖSS SONUCU YERLEŞEN	BOŞ KALAN	DOLULUK ORANI (%) (* / **)
Tıp Fakültesi				
Diş Hekimliği Fakültesi				
Eczacılık Fakültesi				
Ceyhan Veteriner Fakültesi				
Fen-Edebiyat Fakültesi				
Ceyhan Mühendislik Fakültesi				
Mühendislik Mimarlık Fakültesi				
Ziraat Fakültesi				
Su Ürünleri Fakültesi				
Eğitim Fakültesi				
Hukuk Fakültesi				
Kozan İşletme Fakültesi				
İktisadi ve İdari Bilimler Fakültesi				
Güzel Sanatlar Fakültesi				
İletişim Fakültesi				
İlahiyat Fakültesi				
Sağlık Bilimleri Fakültesi				
FAKÜLTELER TOPLAMI	0	0	0	0
Sağlık Bilimleri Enstitüsü				
Fen Bilimleri Enstitüsü				
Sosyal Bilimler Enstitüsü				
*ENSTİTÜLER TOPLAMI	0	0	0	0
Sivil Havacılık Yüksekokulu				
Beden Eğitimi ve Spor Yüksekokulu				
Turizm İşletmeciliği ve Otelcilik Y.O.				
Yabancı Diller Yüksekokulu				

YÜKSEKOKULLAR TOPLAMI	0	0	0	0
Sağlık Hizmetleri Meslek Yüksekokulu				
Teknik Bilimler Meslek Yüksekokulu				
Adana Meslek Yüksekokulu				
Ceyhan Meslek Yüksekokulu				
Kozan Meslek Yüksekokulu				
Karaisalı Meslek Yüksekokulu				
Yumurtalık Meslek Yüksekokulu				
Pozantı Meslek Yüksekokulu				
İmamoğlu Meslek Yüksekokulu				
Tufanbeyli Meslek Yüksekokulu				
Feke Meslek Yüksekokulu				
Aladağ Meslek Yüksekokulu				
MESLEK Y.OKULLARI TOPLAMI	0	0	0	0
Devlet Konservatuvarı				
DiĞER TOPLAMI	0	0	0	0
GENEL TOPLAM	0	0	0	0

*ÖSYM kontenjanı olmayıp Enstitünün ilan ettiği kontenjanlardır.

Enstitülerde lisansüstü öğrenim gören öğrencilerin sayısal dağılımı aşağıda gösterilmiştir.

(Adı geçen birimler dışındaki tüm birimler, birim bazında dolduracak. **ÖĞRENCİ İŞLERİ DAİRE BAŞKANLIĞI ÜNİVERSİTE BAZINDA DOLDURACAKTIR.**)

ENSTİTÜ ADI	TEZLİ YÜKSEK LİSANS	TEZSİZ YÜKSEK LİSANS	YÜKSEK LİSANS TOPLAMI	DOKTORA	TOPLAM
FEN BİLİMLERİ ENSTİTÜSÜ			0	0	0
SAĞLIK BİLİMLERİ ENSTİTÜSÜ	50	0	50	2	52
SOSYAL BİLİMLER ENSTİTÜSÜ			0	0	0
GENEL TOPLAM	50	0	50	0	52

Birimimizde öğrenim gören yabancı uyruklu öğrencilerin dağılımı aşağıda gösterilmiştir.

(Adı geçen birimler dışındaki tüm birimler, birim bazında sadece ilgili satırı dolduracak. ÖĞRENCİ İŞLERİ DAİRE BAŞKANLIĞI ÜNİVERSİTE BAZINDA DOLDURACAKTIR.)

BİRİM ADI	I. ÖĞRETİM	II. ÖĞRETİM	UZAKTAN ÖĞRETİM	TEZLİ/TEZSİZ YÜKSEK LİSANS	TOPLAM
Tıp Fakültesi					
Diş Hekimliği Fakültesi					
Eczacılık Fakültesi					
Ceyhan Veteriner Fakültesi					
Fen-Edebiyat Fakültesi					
Ceyhan Mühendislik Fakültesi					
Mühendislik Mimarlık Fakültesi					
Ziraat Fakültesi					
Su Ürünleri Fakültesi					
Eğitim Fakültesi					
Hukuk Fakültesi					
Kozan İşletme Fakültesi					
İktisadi ve İdari Bilimler Fakültesi					
Güzel Sanatlar Fakültesi					
İletişim Fakültesi					
İlahiyat Fakültesi					
Sağlık Bilimleri Fakültesi	10	1	0	0	11
FAKÜLTELER TOPLAMI	0	0	0	0	0
Sağlık Bilimleri Enstitüsü					
Fen Bilimleri Enstitüsü					
Sosyal Bilimler Enstitüsü					
ENSTİTÜLER TOPLAMI	0	0	0	0	0
Sivil Havacılık Yüksekokulu					
Beden Eğitimi ve Spor Yüksekokulu					
Turizm İşletmeciliği ve Otelcilik Y.O.					
Yabancı Diller Yüksekokulu					
YÜKSEKOKULLAR TOPLAMI	0	0	0	0	0
Sağlık Hizmetleri Meslek Yüksekokulu					
Teknik Bilimler Meslek Yüksekokulu					
Adana Meslek Yüksekokulu					
Ceyhan Meslek Yüksekokulu					
Kozan Meslek Yüksekokulu					
Karaisalı Meslek Yüksekokulu					
Yumurtalık Meslek Yüksekokulu					
Pozantı Meslek Yüksekokulu					
İmamoğlu Meslek Yüksekokulu					
Tufanbeyli Meslek Yüksekokulu					
Feke Meslek Yüksekokulu					
Aladağ Meslek Yüksekokulu					
MESLEK Y.OKULLARI TOPLAMI	0	0	0	0	0
Devlet Konservatuvarı					
DİĞER TOPLAMI	0	0	0	0	0
GENEL TOPLAM	0	0	0	0	0

2015-2016 eğitim-öğretim yılında mezun olan öğrencilerin sayıları aşağıda gösterilmiştir.

(Adı geçen birimler dışındaki tüm birimler, birim bazında sadece ilgili satırı dolduracak. ÖĞRENCİ İŞLERİ DAİRE BAŞKANLIĞI ÜNİVERSİTE BAZINDA DOLDURACAK.)

BİRİM ADI	I. ÖĞRETİM	II. ÖĞRETİM	UZAKTAN ÖĞRETİM	TEZLİ/TEZSİZ YÜKSEK LİSANS	TOPLAM
Tıp Fakültesi					
Diş Hekimliği Fakültesi					
Eczacılık Fakültesi					
Ceyhan Veteriner Fakültesi					
Fen-Edebiyat Fakültesi					
Ceyhan Mühendislik Fakültesi					
Mühendislik Mimarlık Fakültesi					
Ziraat Fakültesi					
Su Ürünleri Fakültesi					
Eğitim Fakültesi					
Hukuk Fakültesi					
Kozan İşletme Fakültesi					
İktisadi ve İdari Bilimler Fakültesi					
Güzel Sanatlar Fakültesi					
İletişim Fakültesi					
İlahiyat Fakültesi					
Sağlık Bilimleri Fakültesi	214	93			307
FAKÜLTELER TOPLAMI	0	0	0	0	0
Sağlık Bilimleri Enstitüsü					
Fen Bilimleri Enstitüsü					
Sosyal Bilimler Enstitüsü					
ENSTİTÜLER TOPLAMI	0	0	0	0	0
Sivil Havacılık Yüksekokulu					
Beden Eğitimi ve Spor Yüksekokulu					
Turizm İşletmeciliği ve Otelcilik Y.O.					
Yabancı Diller Yüksekokulu					
YÜKSEKOKULLAR TOPLAMI	0	0	0	0	0
Sağlık Hizmetleri Meslek Yüksekokulu					
Teknik Bilimler Meslek Yüksekokulu					
Adana Meslek Yüksekokulu					
Ceyhan Meslek Yüksekokulu					
Kozan Meslek Yüksekokulu					
Karaisalı Meslek Yüksekokulu					
Yumurtalık Meslek Yüksekokulu					
Pozantı Meslek Yüksekokulu					
İmamoğlu Meslek Yüksekokulu					
Tufanbeyli Meslek Yüksekokulu					
Feke Meslek Yüksekokulu					
Aladağ Meslek Yüksekokulu					
MESLEK Y.OKULLARI TOPLAMI	0	0	0	0	0
Devlet Konservatuvarı					
DİĞER TOPLAMI	0	0	0	0	0
GENEL TOPLAM	0	0	0	0	0

b- Sağlık Hizmetleri

(Birim tarafından verilen sağlık hizmetleri hakkında bilgi verilecek ve tablo doldurulacaktır. Ayrıca aşağıdaki 2015 yılı mevcut sağlık hizmetleri bilgileri üniversite bazında verilmiş olup, UYGULAMA VE ARAŞTIRMA HASTANESİ, TIP FAKÜLTESİ VE SAĞLIK, KÜLTÜR VE SPOR DAİRE BAŞKANLIĞI tarafından birimlerini ilgilendiren kısımlar güncellenecek ve ilave açıklamalar eklenecektir. Sağlık hizmeti olmayan birimler tarafından bu bölüm doldurulmayacak.)

Üniversitemizde sağlık hizmetleri Uygulama ve Araştırma Hastanesinde; 1 Acil Servis, 51 Poliklinik, 10 Yoğun Bakım Ünitesi, 22 Ameliyathane, 47 Klinik, 7 Laboratuvar, 1 Radyoloji, 1 Nükleer Tıp, 1 Hemodiyaliz, 1 Onkoloji Binası, 1 Kan Merkezi, 1 Yanık Ünitesi, 4 Sterilizasyon Ünitesi, 1 Eczane, 1 Mutfak, 1 Çamaşırhane ve 6 Teknik Servisten oluşmaktadır. Hastanemizde 77 Anabilim dalında bilimsel araştırma ve uygulama yapılmakta ve tedavi hizmetleri verilmektedir.

Hastanenin birimlerinin, yatak, hasta ve tetkik sayıları aşağıda gösterilmiştir.

(Adı geçen birimler dışındaki tüm birimler, birim bazında dolduracak. UYGULAMA VE ARAŞTIRMA HASTANESİ , DİŞ HEKİMLİĞİ FAKÜLTESİ, TIP FAKÜLTESİ İLE SAĞLIK, KÜLTÜR VE SPOR DAİRE BAŞKANLIĞI ÜNİVERSİTE BAZINDA DOLDURACAKTIR.)

BİRİM	YATAK SAYISI	HASTA SAYISI	TETKİK SAYISI
Acil Servis Ünitesi			
Yoğun Bakım Ünitesi			
Klinikler			
Ameliyathaneler	-		
Poliklinikler (Mediko-Sos.Hariç)	-		
Laboratuvarlar	-		
Radyoloji Ünitesi	-		
Nükleer Tıp Bölümü	-		
Mediko Sosyal Polikliniği	-		
TOPLAM	0	0	0

Hastanemizin idari yapısı 1 Başhekim, 4 Başhekim Yardımcısı ile Hastane Başmüdürü; Başmüdüre bağlı olarak çalışan Hastane Müdürü, 7 Hastane Müdür Yardımcısı, Eczacılık Hizmetleri Müdürü, Hemşirelik Hizmetleri Müdürü ve Teknik Koordinatörlük ile ilgili büro ve birimlerden oluşmaktadır. Hastane hizmetleri ve idari hizmetler bu idari teşkilat ve personelleri ile yerine getirilmektedir.

Hastanemiz yaklaşık 1.116 yatak kapasitesine sahip olup, Akdeniz, Güneydoğu ve Doğu Anadolu bölgesinin önemli bir bölümüne (yaklaşık 20 milyon nüfusa) üst düzeyde sağlık hizmeti vermektedir. Hastanemiz, bölgenin önemli referans sağlık merkezi konumundadır.

Hastanede günlük olarak ortalama 2.900 hastaya poliklinik hizmeti verilmektedir. Hastanemizde 2015 yılında 1.233.474 hastaya sağlık hizmeti verilmiştir. Hastane doluluk oranı %90 olmuştur. Sağlık hizmetlerinin en zor ve ileri aşaması yoğun bakım hizmetleridir. Hastanemiz, ülkemizin en büyük yoğun bakım kapasitesine sahip hastanelerden biridir. Bu modern ünitelerde her türlü yoğun bakım hastası izlenebilmekte ve tedavisi yapılabilmektedir. Hastanemiz merkez

laboratuvarı, gelişmiş ülkelerin sağlık akreditasyonu olarak kabul ettiği JCI akreditasyonuna sahiptir. Bölgenin en büyük ve en kapsamlı olan Kan Merkezimiz, 24 saat hizmet vermektedir. Tetkik örnekleri, pnömatik sistem (vakumlu hava ile taşıma) aracılığı ile laboratuvarlara iletilmektedir. Radyoloji bölümünde modern tıbbın kapsamındaki bütün radyolojik görüntüleme hizmetleri ve girişimsel radyolojik işlemler yapılmaktadır. Çukurova Üniversitesi Tıp Fakültesi Balcalı Hastanesinde tüm cerrahi alanlarda son teknoloji ile donatılmış cihazları ve alanlarında uzmanlaşmış öğretim üyeleri ile her türlü ameliyat yapılmaktadır. Yıllık ameliyat sayısı yaklaşık 68.795' dir.

Mediko-Sosyal Merkezinde, öğrencilerin beden ve ruh sağlıklarının korunmasına yönelik tedavilerinin yapılmasının yanında; personel ve onların bakmakla yükümlü oldukları kişilerin de tedavileri yapılabilmektedir.

Mediko-Sosyal Merkezimizde 1 Göz Polikliniği, 2 Diş Polikliniği, 3 Aile Hekimliği Polikliniği ve Adana Meslek Yüksekokulunda 1 Poliklinik olmak üzere toplam 7 Poliklinik hizmeti verilmektedir. Sağlık Eğitimi amaçlı söyleşi ve konferanslar düzenlenmektedir. Hepatit-B risk gruplarına giren öğrencilerimize aşılama uygulanmaktadır. Öğrenci ve Personelimizi bilgilendirmek için sağlık eğitimi amaçlı broşürler basılmaktadır.

Aynı zamanda Mediko-Sosyal Merkezimizde, Psikolojik Danışma ve Rehberlik Hizmetleri de verilmektedir. Başvuran öğrencilerin Üniversiteye uyum, kişilik, aile, arkadaş, eğitim, barınma ve ekonomik güçlüklerinin giderilebilmesi amacıyla danışmanlık ve rehberlik yapılmakta, ekonomik güçlüğü olan öğrencilere burs sağlanmakta, ruhsal sorunu olan öğrencilere bireysel tedavi; grup veya aile terapileri verilmekte; gerektiğinde ise ilaç tedavisi uygulanmaktadır. Bunun yanında Gençlik Danışma Birimi Nisan 2006 yılında açılmıştır. Birim gebelikten korunma yöntemleri sunumu ile üreme sağlığı, cinsel sağlık, psikolojik danışmanlık, gebelikten korunma, istenmeyen gebeliklere yaklaşım, kendi kendine meme ve testis muayenesi, sigara, alkol, madde bağımlılığından korunma, cinsel taciz ve şiddetle baş etme, beslenme ve hijyen gibi konularda hizmet sunmaktadır. Merkezde oluşturulan sağlık ekiplerince ayda bir Ç.Ü. Anaokulu çocuklarının sağlık taraması yapılmaktadır. Merkezde 2015 yılında 13.740 hastaya sağlık hizmeti verilmiştir.

Üniversitemiz Senatosunun 01.05.2007 tarihli kararı uyarınca “Engelli Danışma Birimi” kurulmuştur. Birimin amacı engelli öğrencilerin akademik, idari, fiziksel, psikolojik, sosyal alanlarla ilgili ihtiyaçlarını tespit etmek ve bunlara karşı alınması gereken önlemleri almak, çözüm önerilerini sunmaktır.

Ayrıca Diş Hekimliği Fakültemiz 121 diş ünitesi ile günde ortalama 750 hastaya hizmet vermektedir. Diş Hekimliği Fakültemiz 2015 yılında 193.059 hastaya sağlık hizmeti vermiş, 47.729 adet tetkik yapmıştır. Fakültemiz, 25 Nisan 2006 tarihinde muayene ve tedavi hizmetleri alanında ISO 9001:2008 Kalite Yönetimi Sistem Belgesini tüm bölümleriyle alarak devlet üniversiteleri arasında bir ilki gerçekleştirmiştir.

c- İdari Hizmetler

(Bu kısımda harcama biriminin görev, yetki ve sorumlulukları çerçevesinde 2016 yılı faaliyet dönemi içerisinde yerine getirdiği hizmetlere özet olarak yer verilecektir. 2016 yılı Faaliyet dönemi gerçekleştirmelerine ilişkin bilgiler ise raporun III. BÖLÜMÜNDEKİ “Faaliyet ve Proje Bilgileri” başlığı altında yer verilecektir.)

2016 yılı bütçesi personel giderleri, sosyal güvenlik kurumlarına devlet primi giderleri ve mal ve hizmet alım giderleri olarak kullanılmıştır.

d- Kültür ve Sanat Hizmetleri

(Birim tarafından verilen kültür ve sanat hizmetleri hakkında bilgi verilecek. Ayrıca aşağıdaki 2015 yılı mevcut kültür ve sanat hizmetleri bilgileri üniversite bazında verilmiş olup, SAĞLIK, KÜLTÜR VE SPOR DAİRE BAŞKANLIĞI, GÜZEL SANATLAR FAKÜLTESİ İLE DEVLET KONSERVATUVARI MÜDÜRLÜĞÜ tarafından güncellenecek ve ilave açıklamalar eklenecektir. Kültür ve sanat hizmeti olmayan birimler tarafından bu bölüm doldurulmayacak.)

Devlet Konservatuarı, 1989–1990 öğrenim yılında eğitim-öğretime başlamıştır. Her yıl bir üst sınıf açarak öğretimini sürdüren kurum, 6 yıllık hazırlık devresinden sonra 1995–1996 öğrenim yılında lisans eğitimine geçmiştir. Konservatuvara, üç aşamalı yetenek ve genel kültür sınavları sonucunda üç ayrı düzeyde değişik sanat dallarına öğrenci alınmaktadır.

Başta Adana ve Çukurova olmak üzere, ülkemizin dört bir yanından gelen öğrencilere, yerli ve yabancı öğretim elemanı kadrosuyla üst düzeyde hizmet veren Konservatuarımız; Müzik Bölümünde Yaylı Çalgılar Anasanat Dalı, Piyano Anasanat Dalı, Üflemeli-Vurmalı Çalgılar Anasanat Dalı, Kompozisyon ve Orkestra Şefliği Anasanat Dalı, Sahne Sanatları Bölümünde ise Opera-Şan Anasanat Dalı, Tiyatro ve Oyunculuk Anasanat Dalı ve Bale Anasanat Dalı olmak üzere yedi eğitim-öğretim programında faaliyetlerini sürdürmektedir. Konservatuarımızda kuruluşundan günümüze kadar Müzik ve Sahne Sanatları alanlarında gerçekleştirdiğimiz gerek Ulusal gerekse Uluslararası birçok faaliyetle, başta bölgemize verdiğimiz hizmetlerle kent yaşamına ve ülkemiz sanat hayatına katkı sağlamak amacıyla çalışmalarımızı tüm hızıyla sürdürmekteyiz. Ayrıca yurtiçi ve yurtdışında gerçekleştirilen prestijli yarışma ve sanatsal etkinliklerde kazandığımız ödül ve dereceler, kurum olarak verdiğimiz nitelikli eğitimin başarısını ortaya koymaktadır. Yurtdışında birçok üniversiteyle ikili işbirliği anlaşması bulunan Konservatuarımız, hem öğrenci ve öğretim elemanı değişimiyle mesleki eğitim hareketliliğine hem de bünyesindeki öğrencilerin yurtdışında eğitim görmesine imkân sağlamaktadır. Lisans eğitimini başarıyla tamamlayan çok sayıda öğrencimiz, yurt içinde ve yurt dışında birçok opera, senfoni orkestrası ve tiyatrodaki sanatçı olarak performans göstermekte, ülkemiz sanat hayatına katkı sağlamakta ve yine ülkemizin kültürel anlamda tanıtımını sağlama yönünde hizmet vermektedir.

Kültür Sanat Merkezi, öğrencilerimizin ilgi alanlarına göre boş zamanlarını değerlendirme, yeni ilgi alanları ile birlikte dinlenme ve eğlenme alışkanlığı kazanmaları, güzel sanatlarla ilgili faaliyetleri izlemeleri ve bu faaliyetlere katılmaları için çalışmalar yapmaktadır. Kültür Sanat Merkezi bünyesinde Türk Halk Oyunları, Türk Halk Müziği Korosu, Klasik Türk Müziği Korosu, Çoksesli Koro, Tiyatro ve Drama Grubu bulunmaktadır. Merkez tarafından akademik yıl boyunca resim, heykel, fotoğraf, süsleme sanatları sergileri, müzik resitaleri, konserler, tiyatro gösterileri gibi çeşitli kültürel ve sanatsal etkinlikler düzenlenmektedir.

Üniversitemiz öğrencilerinin mesleki yeteneklerinin yanı sıra özgür düşünme yeteneklerinin gelişmesi açısından öğrenci kulüplerinin önemi büyüktür. Çukurova Üniversitesi Öğrenci Faaliyetleri Birimi çatısı altında öğrencilerin sosyal ilişkileri kuvvetli, küresel bir bakış açısına sahip, bilimsel düşünebilen bireyler olarak yetişebilmesi için özgürce etkinliklerde bulunabileceği değişik branşlarda faaliyet gösteren 69 adet kulüp bulunmaktadır. Bu Kulüpler; Atatürkçü Düşünce Kulübü, Atlı Spor Kulübü, Briç Kulübü, Bilgi İşlem Kulübü, Jimnastik Kulübü, Bisiklet Kulübü, Dağcılık Kulübü, Dinamik Fikirler Kulübü, Eşli Danslar Kulübü, Fen Bilimleri Kulübü, Finans Kulübü, Fotoğrafçılık Kulübü, Girişimcilik Kulübü, Havacılık Kulübü, İktisat Kulübü, Kültür ve Edebiyat Kulübü, İnsan ve Toplum Kulübü, İşletme Kulübü, Münazara Kulübü, Plastik Sanatlar Kulübü, Popüler Müzik Kulübü, Psikoloji Kulübü, Satranç Kulübü, Sinema Kulübü, Sinerji Kulübü, Tekstil ve Moda Kulübü, Tiyatro Kulübü, Toplum Gönüllüleri Kulübü, Uluslararası Üniv. Genç Kulübü, Yayın Kulübü, Arkeoloji Kulübü, Mühendislik-Mimarlık Kulübü, Genç Mühendisler Kulübü, Kadın Çalışmaları Kulübü, Kızılay Kulübü, Tarih Kulübü, Ar-Ge ve İnovasyon Kulübü, Akademi Vizyon Kulübü, Sağlık Öğrencileri Kulübü, Sosyalist Düşünceler Kulübü, Go Kulübü, Bilim ve Teknoloji Kulübü, Yapı ve Tasarım Kulübü, İletişim Kulübü, Karikatür Kulübü, Erasmus Öğrencileri Kulübü, İnsan Hakları ve Özgür Düşünce Kulübü, Nar Sanat Kulübü, Sosyal Bilimler Kulübü, Turan Düşünce Kulübü, Kritik ve Analitik Düşünce Kulübü, RC Modelcilik Kulübü, Pratik Atölyesi Kulübü, Kansere Gülümse Kulübü, Tarım ve Gıda Kulübü ile Su Sporları Kulübü, Diploması Kulübü, Hukuk Kulübü, Doğa ve Çevre Kulübü, Biyomedikal Teknolojileri Kulübü, Türkistan Kültürü Tanıma Kulübü, Ekstrem Motor Sporları Kulübü, Çukurova PDR Kulübü, Çizgi Roman Kulübü, Hayvan Dostları Kulübü, Sağlık Bilimleri Araştırma Kulübü, Gösteri Sanatları ve Görsel Sanatlar Kulübü, Sen Tut ki Yetişsin Kulübü, Robotik Otomasyon Kulübünden oluşmaktadır.

Ayrıca her yıl Mayıs ayında kulüplerin katılımı ile Bahar Şenliği düzenlenmektedir.

e- Kütüphane Hizmetleri

(Birim tarafından verilen kütüphane hizmetleri hakkında bilgi verilecek. Ayrıca aşağıdaki 2015 yılı mevcut kütüphane hizmetleri bilgileri üniversite bazında verilmiş olup, KÜTÜPHANE VE DOKÜMANTASYON DAİRE BAŞKANLIĞI tarafından güncellenecek ve ilave açıklamalar eklenecektir. Kütüphane hizmeti olmayan birimler tarafından bu bölüm doldurulmayacak.)

.....

Merkezi Kütüphane, araştırma ve eğitimin en önemli destek birimi olan Üniversite Merkezi Kütüphanesi'nin 8.000 metrekaarelik (Enstitüler ile Enformatik Bölümüne tahsis edilen alan hariç) kapalı alanı bulunan binasında aynı anda 800 okuyucunun yararlanabileceği okuma salonları, araştırma yapmak isteyenler için 30 özel oda ile 1 sergi, 1 konferans salonu ve öğrencilerin kullanımına açık 1 internet salonu yer almaktadır. Kütüphanede 136.120 kitap bulunmakta, 158.193 elektronik kitaba ulaşılabilmektedir. 2015 yılı itibariyle 1.494 kalem basılı süreli yayın ile 30.904 adet elektronik süreli yayınıımız bulunmaktadır. Nadir Eserler Bölümü'nde 80 el yazması, 710 eski harfli basma eser bulunmaktadır. Bunun yanında 800.000 teze de on-line olarak erişim yapılabilmektedir.

1998 yılında İnternet bağlantısı gerçekleştirilmiş olup, İnternet aracılığıyla kütüphaneden TÜBİTAK tarafından oluşturulan Ulusal Akademik Ağ ve Bilgi Merkezi'ne (ULAKBİM) erişilebilmektedir.

Üniversitemiz 2000 yılından beri Anadolu Üniversite Kütüphaneler Konsorsiyumu (ANKOS) kurucu üyesidir. Halen bir uzman kütüphanecimiz “Veri Tabanı Sorumlusu” ve “Veritabanı Değerlendirme Grubu Üyesi” görevleriyle konsorsiyumda gönüllü olarak görev yapmakta ve ülkemiz üniversite kütüphanelerine yeni veri tabanları kazandırmak için çalışmalara katılmaktadır. Kütüphanemiz 2015 yılında toplam 61 adet veritabanına abone olmakla birlikte bu veritabanlarının 35 adedine ANKOS (Anadolu Üniversite Kütüphaneleri Konsorsiyumu) aracılığıyla, 22 adedine ise TÜBİTAK EKUAL (TÜBİTAK Elektronik Kaynaklar Ulusal Akademik Lisansı) aracılığıyla, 4 adedine ise satın alma yoluyla erişim sağlanmaktadır.

TÜBİTAK EKUAL (Elektronik Kaynaklar Ulusal Akademik Lisansı) ise 2006 yılında kurularak üniversiteler adına ulusal site lisans anlaşmaları imzalayarak veri tabanı abonelikleri yapmaktadır. Ayrıca ANKOS (Anadolu Üniversite Kütüphaneleri Konsorsiyumu) tarafından KİTS (Kütüphanelerarası İşbirliği Takip Sistemi) kurulmuştur. Kütüphanelerarası kitap ve diğer materyalin ödünç alınıp verilmesi işlemleri ile ilgili istekler bu sistem üzerinden elektronik ortamda gerçekleştirilmektedir.

Kütüphanemiz Türkiye'deki 14 AB Dokümantasyon Merkezlerinden birisidir. Bu Merkezce çıkarılan tüm dokümanların İngilizce bir örneği gelmektedir. Bu merkez, kütüphane binası 2'nci katında kendine ayrılan mekânda hizmet vermektedir.

1 Haziran 1985 yılından itibaren Kütüphanemiz Dünya Bankası (The Word Bank) Depozit Kütüphanesi olup; bu yıldan itibaren Kütüphanemize bu kuruluşun tüm yayınları gelmektedir. 6 Mayıs 1981 yılından itibaren FAO depozit kütüphanesidir. Dünya Sağlık Örgütü (WHO) üyesi olup, yayınları gelmektedir. Kütüphanemiz IFLA (International Federation of Library Association and Institutions), MLA (Medical Library Association) ve İAALD (The International Association of Agricultural Librarians and Documenta İsts.) ve USBE (Üniversal Serials and Book Etchance, INC'E) üye bulunmaktadır.

Üniversitemiz Basımevinde basılan yayınlara ISSN ve ISBN (Uluslararası Standart Kitap Numarası)

sağlama hizmetleri yürütülmektedir. 2015 Yılında, kütüphanemize 2.078 adet satın alma ve 490 adet bağış yolu ile olmak üzere toplam 2.568 adet basılı kitap kazandırılmıştır.

Kütüphanemize yurt içi ve yurt dışı yayınevi katalogları düzenli olarak gelmektedir. Salon girişinde konularına göre yerleştirilen kutularda izlenmektedir. Kütüphanemize gelen dergilerin son sayıları okuyucu salonunda konularına göre alfabetik düzende hizmete konulmuştur. Daha eski yıllara ait dergiler, Süreli Yayınlar Bölümü görevlilerince okuyucuya verilmektedir. Tıp-Klinik Dergileri Balcalı Hastanesi Okuma Salonunda hizmete sunulmaktadır.

Birimimiz Kütüphanesinin kullanım verilerine ilişkin bilgiler aşağıdaki tabloda gösterilmiştir.

(Adı geçen birimler dışındaki tüm birimler, birim bazında dolduracak. KÜTÜPHANE VE DOKÜMANTASYON DAİRE BAŞKANLIĞI MERKEZİ KÜTÜPHANE KAYNAKLARI KAPSAMINDA ÜNİVERSİTE BAZINDA DOLDURACAKTIR.)

KÜTÜPHANE KULLANIM VERİLERİ	BİRİM	SAYI
Kitap Sayısı (Basılı)	Adet	
Kitap Sayısı (Elektronik)	Adet	
Süreli Yayın (Basılı)	Adet	
Süreli Yayın (Elektronik)	Adet	
Tez (Basılı)	Adet	
Tez (Elektronik)	Adet	
Oturma Kapasitesi	Kişi	
Yıllık Kullanıcı Sayısı (Yerinde)	Kişi	
Kullanıcıların Hizmetine Sunulan Bilgisayar Sayısı	Adet	
Ödünç Verilen Kitap	Adet	
Nadir Eser Sayısı (El Yazması)	Adet	
Nadir Eser Sayısı (Eski Harfli Basma)	Adet	

Çağın getirdiği modern kütüphanecilik donanım ve hizmetleriyle, veri tabanı abonelikleri ve erişim sağlanan dergi sayısı baz alındığında Türkiye genelinde hiç de azımsanmayacak bir yerde olan Çukurova Üniversitesi Kütüphanesi, elektronik kaynak erişiminde de bölgesinde lider konumundadır. Kütüphanemiz sadece kendi mensuplarına hizmet vermekle kalmayıp, özellikle hafta sonlarında çevre üniversitelerin yoğun bir veri tabanı kullanım talepleriyle de karşılaşmaktadır.

Çukurova Üniversitesi Merkez Kütüphanesi, 1998 tarihinden itibaren otomasyona geçmiştir. Kütüphanede öğretim üyelerinin, öğrencilerin ve diğer araştırmacıların gereksinim duydukları bilgi tarama hizmetleri için yeterli PC ve CD Rom veri tabanları bulunmaktadır.

Kütüphanemiz Pazartesi - Cuma günlerinde 8.00 – 22.00 ve Cumartesi ve Pazar günleri 10.00 – 16.00 Saatleri arası hem üniversite hem de üniversite dışındaki araştırmacılara ve halka açıktır. 1 aylık süre içinde öğretim elemanlarına 10, öğrenci ve personele 5 kitap ödünç verilebilmektedir.

f- Spor Hizmetleri

(Birim tarafından verilen spor hizmetleri hakkında bilgi verilecek. Ayrıca aşağıdaki 2015 yılı mevcut spor hizmetleri bilgileri üniversite bazında verilmiş olup, SAĞLIK, KÜLTÜR VE SPOR DAİRE BAŞKANLIĞI İLE BEDEN EĞİTİMİ VE SPOR YÜKSEKOKULU tarafından güncellenecek ve ilave açıklamalar eklenecektir. Spor hizmeti olmayan birimler tarafından bu bölüm doldurulmayacak.)

Üniversitemizde öğrencilerin ve personelin beden ve ruh sağlıklarının korunması ve geliştirilmesi, disiplinli çalışma alışkanlığı kazandırılması, spora ilgi duymaları, enerjilerini bu yönde kullanmaları ve boş zamanlarını değerlendirmeleri için gerekli ortam yaratılmıştır. Üniversitemizde faaliyet gösterilen spor dalları: Yüzme, Atletizm, Masa Tenisi, Tenis, Basketbol, Futbol, Salon Futbolu, Voleybol, Hentbol, Güreş, Kürek, Kano, Tekvando, Karate, Badminton, Bilek Güreşi, Bisiklet, Boks, Dragon Bot, Muay Thai, Speedminton, Spor Tırmanışı, Squash branşlarını kapsamaktadır.

Spor Müdürlüğümüz tarafından 2015 yılında Üniliğ adı altında Üniversitemiz Fakülte ve Yüksekokulları arasında Basketbol, Voleybol, Futbol, Masa Tenisi ve Yüzme branşlarında akademik ve idari personeller ile öğrencilerimizden oluşan yaklaşık 5.000 kişiye spor yapma imkânı sağlanmıştır. Spor Tesislerimizde sosyal sorumluluk projesi (SODES) ve Türkiye Özel Sporcular Spor Eğitimi ve Rehabilitasyon Derneğinin (TOSSED) yedi branşta yarışmaları gerçekleştirilmiştir. Müdürlüğümüz 2014-2015 Eğitim Öğretim yılında Tıp Fakültesi ve Dış Hekimliği Fakültesinde alan dışı seçmeli dersler adı altında sekiz branşta eğitim vermiştir. Bunun yanı sıra Lütfullah Aksungur Kapalı Spor Tesisinde Fitness Salonu açılmıştır.

Grup çalışmaları ve karşılaşmalar düzenlenmekte, yurtiçinde yapılan spor karşılaşmalarına üniversitemizi temsilen öğrencilerimiz gönderilmektedir.

g- Kafeterya Hizmetleri

(Birim tarafından verilen kafeterya hizmetleri hakkında bilgi verilecek. Ayrıca aşağıdaki 2016 yılı mevcut kafeterya hizmetleri bilgileri üniversite bazında verilmiş olup, SAĞLIK, KÜLTÜR VE SPOR DAİRE BAŞKANLIĞI, İDARİ VE MALİ İŞLER DAİRE BAŞKANLIĞI tarafından güncellenecek ve ilave açıklamalar eklenecektir. Kafeterya hizmeti olmayan birimler tarafından bu bölüm doldurulmayacak.)

Ç.Ü. Sağlık Bilimleri Fakültesinde 1 adet kantin bulunmaktadır.

Çukurova Üniversitesi yerleşkesinde öğrenci ve personelin beslenme hizmeti için 10.000 kişiye yemek çıkartılabilecek kapasitede, 9.690 metrekare alanı olan kafeterya bulunmaktadır. 2015 yılı içerisinde Merkezi Kafeterya' da 1.119.386 kişiye yemek hizmeti verilmiştir. Kampus içerisindeki bütün Fakülte ve Yüksekokulların öğrenci ve personeline öğle yemeği, ayrıca öğrencilere sabah çorbası ile akşam yemeği servisi yapılmaktadır. Günde yaklaşık 7.000 kişi kafeteryadan yararlanmaktadır. Ayrıca Tıp Fakültesindeki öğrenciler için Tıp Fakültesi Balcalı Hastanesinde, İletişim Fakültesinde, Diş Hekimliği Fakültesinde, Sağlık Hizmetleri Meslek Yüksekokulunda, Teknik Bilimler Meslek Yüksekokulunda ve Adana Meslek Yüksekokulunda hizmet veren kafeteryalara Merkezi Kafeteryadan yemek gönderilmektedir. Merkezi kafeteryada, öğrenci, akademik personel ve idari personel salonları olarak üç bölüm halinde hizmet verilmektedir.

Sağlık, Kültür ve Spor Daire Başkanlığımıza bağlı 1.405 metrekare alan içerisinde bulunan, 350 kişiye hizmet verebilecek kapasiteye sahip ve İktisadi İşletme olarak faaliyetlerini sürdüren Kayıkhan Restorant tarafından Türk ve Dünya mutfağı yemekleriyle hizmet verilmektedir. Bunun yanında Merkezi Kafeterya binası içerisinde Alakart Restorant olarak 120 kişilik kapasitesi ile Türk Mutfağı yemekleriyle hizmet verilmektedir.

Üniversitemiz öğrencilerinin gün içerisinde uygun fiyatlarda gıda ve içecek ihtiyaçlarını karşılamak, boş vakitlerini arkadaş ortamlarında geçirmelerini ve toplu olarak kaynaşmalarını sağlamak amacı ile Amfi Kantin, İletişim Fakültesi Kantini, Fen Edebiyat Fakültesi Kantini, Sağlık Hizmetleri Meslek Yüksekokulu Kantini ve Devlet Konservatuarı Kantini olmak üzere Sağlık, Kültür ve Spor Daire Başkanlığımıza bağlı 5 adet kantinimiz hijyenik ortamda hizmet vermektedir.

Üniversitemizde okuyan başarılı ve desteğe ihtiyaç gösteren 2.000 öğrencimize ücretsiz yemek imkânı sağlanmaktadır.

h- Diğer Hizmetler

(Birim tarafından 2016 yılında görev alanına giren faaliyetler dışında yapmış olduğu çalışmalar ve yukarıda tanımlanamayan faaliyetler bu bölümde yer alacaktır. Örneğin Araştırma-yayın, Diğer sosyal hizmetler, Üretim faaliyetleri, Öğretim Üyesi Yetiştirme Programı faaliyetleri vb...)

(Ayrıca aşağıdaki 2015 yılı mevcut diğer hizmetler bilgileri üniversite bazında verilmiş olup, SAĞLIK, KÜLTÜR VE SPOR DAİRE BAŞKANLIĞI, İDARİ VE MALİ İŞLER DAİRE BAŞKANLIĞI, BİLİMSEL ARAŞTIRMA PROJELERİ KOORDİNATÖRLÜĞÜ VE ÖYP KOORDİNATÖRLÜĞÜ tarafından güncellenecek ve ilave açıklamalar eklenecektir. Diğer hizmet kapsamında faaliyeti olmayan birimler tarafından bu bölüm doldurulmayacak.)

Üniversitemiz içindeki ve dışındaki paydaşlara yönelik eğitim hizmeti verilmekte, mesleki danışmanlık, bilirkişilik, kurullarda üyelik, proje hizmetlerinde görev alma; iş becerilerinin arttırılması, ara insan gücünün yetiştirilmesi amacıyla halka yönelik eğitim çalışmaları ve yaşam boyu öğrenme kursları; seminer, konferans ve sempozyumlar düzenlenmekte ve stajlar tertip edilmektedir.

Üniversitemiz laboratuvarları ve döner sermaye işletmesi kapsamında; kimya, biyoloji laboratuvarlarında yakıt, kimyasal su ve benzeri analizler yapılmaktadır.

Subtropik araştırma ve uygulama merkezince, mastır ve doktora öğrencilerinin katılımlarıyla bitki doku kültürü ve moleküler biyoloji laboratuvarlarında çeşitli turunçgil hastalığı ve zararlılarının moleküler tanımlarının yapılması, gen teknolojisinin kullanılması ve benzeri yöntemlerle yeni turunçgillerin geliştirilmesi üzerine araştırmalar yapılmaktadır.

Bilimsel Araştırmalara katkıda bulunmak amacıyla akademisyenlerimiz tarafından sağlanan ve yürütülen projelerin ve programların idari ve mali işlemleri üniversitemizde gerçekleştirilmektedir.

Yaklaşık 407 öğrenciye kısmi zamanlı işlerde çalışma imkânı sunularak eğitim-öğretim harcamalarına katkıda bulunmaktadır. Öğrencilerimizin, Üniversitemizin çeşitli birimlerinde kısmi zamanlı işlerde görev almaları neticesinde mezuniyet sonrası iş hayatına dair tecrübe elde etmeleri sağlanmaktadır.

Birimimizin bazı faaliyetlerinden faydalanan öğrencilerin sayıları aşağıdaki tabloda gösterilmiştir.

(BU TABLO SADECE SAĞLIK, KÜLTÜR VE SPOR DAİRE BAŞKANLIĞI TARAFINDAN ÜNİVERSİTE BAZINDA DOLDURULACAKTIR.)

FAALİYET ALANI	YARARLANAN ÖĞRENCİ SAYISI
Sağlık Hizmeti	
Psikolojik Danışmanlık ve Rehberlik Hizmeti	
Sosyal Sorunlara Yönelik Hizmetler	
Ücretsiz Yemek	
Kısmi Zamanlı Çalışma	
Diğer	

Üniversitemizde yapılacak bilimsel, sosyal ve kültürel etkinliklere katılacak konukların ağırlanması amacıyla kurulan konukevleri ve kahvaltı salonları, konukların tüm ihtiyaçlarının karşılanabileceği şekilde düzenlenmiştir.

3.000 kişilik açık amfi tiyatrodaki çeşitli kültürel ve sanatsal etkinlikler düzenlenmektedir.

Çukurova Üniversitesi Anaokulundaki öğrencilerin duygusal, sosyal, bedensel ve zihinsel gelişimlerini sağlamak ve ilkökula hazırlamak amacıyla yıllık, aylık ve günlük planlar çerçevesinde çeşitli konular işlenerek faaliyetler yapılmaktadır. Anaokulumuzdaki öğrencilerimiz için sosyal ve kültürel aktiviteler kapsamında Çocuk Tiyatrosu ile Sinema Gösterimlerine götürülmüş ve çeşitli yerlere geziler düzenlenmiştir. Ayrıca etüt dersleri de verilmektedir. Öğrencilerin sağlık muayeneleri periyodik olarak Mediko-Sosyal Merkezince yapılmaktadır.

Birimimiz Anaokuluna ilişkin bilgiler aşağıdaki tabloda gösterilmiştir.

(BU TABLO SADECE SAĞLIK, KÜLTÜR VE SPOR DAİRE BAŞKANLIĞI TARAFINDAN ÜNİVERSİTE BAZINDA DOLDURULACAKTIR.)

ANAOKULU	SAYI
Sınıf Sayısı	
Yatakhane Sayısı	
Yatak Sayısı	
Oyun Salonu Sayısı	
Yemekhane Sayısı	
2015 Yılı Öğrenci Sayısı	

6- Yönetim ve İç Kontrol Sistemi

(Birim in atama, satın alma, ihale gibi karar alma süreçleri, yetki ve sorumluluk yapısı, mali yönetim, harcama öncesi kontrol sistemine ve iç-dış denetimine ilişkin yer alan tespit ve değerlendirmeler yer alır. Ayrıca İÇ DENETİM BİRİMİ BAŞKANLIĞI, 2016 yılında birimlerde gerçekleştirdikleri iç denetim sonucunda ortaya çıkan iç denetim tespit ve değerlendirmelerine yer verecektir.)

.....
.....
.....

D- DİĞER HUSUSLAR

(Bu başlık altında, yukarıdaki başlıklarda yer almayan ancak birimin açıklanmasını gerekli gördüğü diğer konular özet olarak belirtilir.)

.....

II- AMAÇ ve HEDEFLER

(Kamu İdarelerince Hazırlanacak Faaliyet Raporları Hakkında Yönetmeliğin 18 inci maddesi ;
b) Amaç ve hedefler: Bu bölümde, idarenin stratejik amaç ve hedeflerine, faaliyet yılı önceliklerine ve izlenen temel ilke ve politikalarına yer verilir.)

A- İDARENİN AMAÇ VE HEDEFLERİ

(Birimler, Üniversitemiz 2014 - 2018 Dönemi Stratejik Planı ve Birim Stratejik Planında yer alan stratejik amaç ve hedeflerinden 2016 yılını kapsayan öncelikli amaç ve hedeflerini bu bölümde belirteceklerdir. Birimler, kurum ve birim stratejik amaç ve hedeflerine paralel olarak yaptığı planlamalardan bahsedecektir.)

.....
.....
.....

B- TEMEL POLİTİKALAR VE ÖNCELİKLER

(Birim in ana faaliyetlerine ilişkin temel politika ve stratejisinden ve bu politikalardan hangilerine öncelik verildiği bu bölümde belirtilecektir. Örneğin;

- Yükseköğretim Kurulu Başkanlığı Tarafından Hazırlanan “Türkiye’nin Yükseköğretim Stratejisi”
- Kalkınma Planları ve Yılı Programı,
- Orta Vadeli Program,
- Orta Vadeli Mali Plan,
- Bilgi Toplumu Stratejisi ve Eki Eylem Planı
- Üniversitemiz 2014 – 2018 Dönemi Stratejik Planı ve Birim Stratejik Planı vb...

kapsamında birimi ilgilendiren politika ve öncelikler bu bölümde yer alacaktır.)

Ç.Ü. Sağlık Bilimleri Fakültesi olarak :

- Yükseköğretim Kurulu Başkanlığı Tarafından Hazırlanan “Türkiye’nin Yükseköğretim Stratejisi”
- *Üniversitemiz 2014 – 2018 Dönemi Stratejik Planı ve Birim Stratejik Planı*
- Kalkınma Planları ve Yılı Programına öncelik verilmektedir.

C- DİĞER HUSUSLAR

(Bu başlık altında, yukarıdaki başlıklarda yer almayan ancak birimin açıklanmasını gerekli gördüğü diğer konular özet olarak belirtilir.)

III- FAALİYETLERE İLİŞKİN BİLGİ ve DEĞERLENDİRMELER

A- MALİ BİLGİLER

(Kamu İdarelerince Hazırlanacak Faaliyet Raporları Hakkında Yönetmeliğin 18/c maddesi gereğince Mali Bilgiler başlığı altında,

- Kullanılan kaynaklar,
- Bütçe hedef ve gerçekleştirmeleri ile meydana gelen sapmaların nedenleri,
- Varlık ve yükümlülükler ile yardım yapılan birlik, kurum ve kuruluşların faaliyetlerine ilişkin bilgiler,
- Temel mali tablolara ve bu tablolara ilişkin açıklamalar,
- İç ve dış mali denetim sonuçları hakkında özet bilgiler bu başlık altında yer verilecektir.)

1- Bütçe Uygulama Sonuçları

Kullanılan kaynaklar:

.....

Bütçe Giderlerine ilişkin, Birimimizin son 3 yıllık bütçe uygulama sonuçları aşağıdaki tabloda gösterilmiştir.

KOD	BÜTÇE GİDERLERİ	**2014 BAŞLANGIÇ ÖDENEĞİ	2014 YILSONU TOPLAM ÖDENEK	*2014 YILI GERÇEKLEŞEN HARCAMA TOPLAMI	GERÇEKLEŞME ORANI (%) (*/**)	**2015 BAŞLANGIÇ ÖDENEĞİ	2015 YILSONU TOPLAM ÖDENEK	*2015 YILI GERÇEKLEŞEN HARCAMA TOPLAMI	GERÇEKLEŞME ORANI (%) (*/**)	**2016 BAŞLANGIÇ ÖDENEĞİ	2016 YILSONU TOPLAM ÖDENEK	*2016 YILI GERÇEKLEŞEN HARCAMA TOPLAMI	GERÇEKLEŞME ORANI (%) (*/**)
01	PERSONEL GİDERLERİ	1.416.981,00	61.486,00	1.355.495,00	95,66	1.520.000,00	4.223,63	1.515.776,37	99,72	1.975.583,13	3.677,29	1.971.905,84	99,81
02	SOSYAL GÜVENLİK KURUMLARINA DEVLET PRİMİ GİDERLERİ	212.000,00	879,00	211.121,00	99,59	250.000,00	16.310,53	233.689,47	93,47	261.242,48	0,00	261.242,48	100,00
03	MAL VE HİZMET ALIM GİDERLERİ	110.995,00	2.643,00	108.352,00	97,62	115.822,00	3.832,05	111.989,95	96,69	226.863,00	3.044,01	223.818,99	98,66
05	CARİ TRANSFERLER												
06	SERMAYE GİDERLERİ												
07	SERMAYE TRANSFERLERİ												
	TOPLAM	1.739.976,00	65.008,00	1.674.968,00	96,26	1.885.822,00	24.366,21	1.861.455,79	98,71	2.463.688,61	6.721,30	2.456.967,31	99,73

(Birimler, bütçe giderlerine ilişkin hedef ve gerçekleştirmeler ile meydana gelen sapmaların nedenlerine, yükümlülöklere ve yardım yapılan birlik, kurum ve kuruluşların faaliyetlerine ilişkin bilgilere yer verecek.)

Bütçe giderlerine ilişkin hedef ve gerçekleştirmeler ile meydana gelen sapmaların nedenleri;

.....

Bütçe Gelirlerine ilişkin Birimimizin son 3 yıllık bütçe uygulama sonuçları aşağıdaki tabloda gösterilmiştir.

EKO. KOD	BÜTÇE GELİRLERİ	**2014 GELİR TAHMİNİ	*2014 YILSONU GERÇEKLEŞEN GELİR TOPLAMI	GERÇEKLEŞME ORANI (%) (*/**)	**2015 GELİR TAHMİNİ	*2015 YILSONU GERÇEKLEŞEN GELİR TOPLAMI	GERÇEKLEŞME ORANI (%) (*/**)	**2016 GELİR TAHMİNİ	*2016 YILSONU GERÇEKLEŞEN GELİR TOPLAMI	GERÇEKLEŞME ORANI (%) (*/**)
03	Teşebbüs ve Mülkiyet Gelirleri									
04	Alınan Bağış ve Yardımlar ile Özel Gelirler (Hazine Yardımı)									
05	Diğer Gelirler									
06	Sermaye Gelirleri									
	TOPLAM							0	0	0

(Birimler, bütçe gelirlerine ilişkin hedef ve gerçekleştirmeler ile meydana gelen sapmaların nedenlerine, varlıklarına ve yardım alınan birlik, kurum ve kuruluşların faaliyetlerine ilişkin bilgilere yer verecek.)

Bütçe gelirlerine ilişkin hedef ve gerçekleştirmeler ile meydana gelen sapmaların nedenleri;

.....

2- Temel Mali Tablolara İlişkin Açıklamalar

(Birimler bilanço, faaliyet sonuçları tablosu, bütçe uygulama sonuçları tablosu, nakit akım tablosu ve gerekli görülen diğer mali tabloların önemli kalemlerine ilişkin değişimler ile bunlara ilişkin analiz, açıklama ve yorumlara yer verecek.)

.....

3- Mali Denetim Sonuçları

(Birim iç ve dış mali denetim raporlarında yapılan tespit ve değerlendirmeler ile bunlara karşı alınan veya alınacak önlemler ve yapılacak işlemlere bu başlık altında yer verilecek.)

(Ayrıca İÇ DENETİM BİRİM BAŞKANLIĞI, 2016 yılında gerçekleştirdiği iç mali denetim sonucunda hazırladıkları iç mali denetim raporları kapsamında tespit ve değerlendirmelere ve bunlara karşı alınan veya alınacak önlemler ve yapılacak işlemlere yer verecektir.)

Kesinleşen Sayıştay İlamları 2016 yılı uygulama sonuçları aşağıda gösterilmiştir.

(BU TABLO SADECE STRATEJİ GELİŞTİRME DAİRE BAŞKANLIĞI TARAFINDAN DOLDURULACAKTIR.)

İlam Yılı	İlam No	İlamın Kesinleştiği Yıl	Borç Tutarı	Silme-Düşme-Terkin Tutarı	Silme-Düşme-Terkinden Sonra Kalan Tutar	2016 Yılı Tahsilat Tutarı	2017 Yılına Devreden Borç Tutarı

2016 yılında İç Denetim Birimi tarafından denetlenen birimler aşağıda gösterilmiştir.

(BU TABLO SADECE İÇ DENETİM BİRİMİ BAŞKANLIĞI TARAFINDAN DOLDURULACAKTIR.)

SIRA NO	İÇ DENETİM YAPILAN BİRİMLER

2016 yılında İç Denetim Biriminin danışmanlık yaptığı birimler aşağıda gösterilmiştir.

(BU TABLO SADECE İÇ DENETİMİ BİRİMİ BAŞKANLIĞI TARAFINDAN DOLDURULACAKTIR.)

BİRİMLER	DANIŞMANLIK KONUSU

.....
.....
.....

4- Diğer Hususlar

(Bu başlık altında, yukarıdaki başlıklarda yer almayan ancak birimin mali durumu hakkında gerekli görülen diğer konulara yer verilir.)

.....
.....

B- PERFORMANS BİLGİLERİ

(Kamu İdarelerince Hazırlanacak Faaliyet Raporları Hakkında Yönetmeliğin 18/c maddesi gereğince Performans bilgileri başlığı altında,

- idarenin stratejik plan ve performans programı uyarınca yürütülen faaliyet ve projelerine,
- performans programında yer alan performans hedef ve göstergelerinin gerçekleşme durumu ile meydana gelen sapmaların nedenlerine,
- diğer performans bilgilerine ve bunlara ilişkin değerlendirmelere yer verilecek.)

1- Faaliyet ve Proje Bilgileri

(Birimin 2016 yılı faaliyet döneminde, stratejik amaçlarını gerçekleştirmek için hem Ç.Ü. 2016 Yılı Performans Programı kapsamında faaliyet ve projeleri (aşağıda bilgi amaçlı olarak verilmiştir.) hem de bunun dışında yürütülen faaliyet ve projeleri ile bunların sonuçlarına ilişkin detaylı bilgiler yer alacaktır. Bu kapsamda faaliyetlerin tanımı, hangi amaçla yürütüldüğü ve yıl içerisinde yapılanlara ilişkin bilgilere yer verilecek ve tablolar doldurulacaktır.)

Performans Hedefleri	2016 yılı Faaliyet ve Projeleri	Ç.Ü.2016 YILI PERFORMANS PROGRAMINDAKİ FAALİYETLER VE PROJELER
1		Önlisans, lisans ve lisansüstü programları ve ders içeriklerinin bilimsel gelişmelere göre güncellenerek ders tanımlarının 2014 yılı sonuna kadar AB ve uluslararası standartlara uygun hale getirilmesi
	1	AKTS 'ye uygun ders tanımlarının yapılması
2		Multidisipliner, yeni ve gelişmekte olan bilim ve sanat dallarında eğitim-öğretim program sayısının artırılması
	2	Açılacak program sayısının artırılması
3		Eğitim-Öğretim programlarının ihtiyaçlarının saptanması ve güncellenmesi
	3	Eğitim-Öğretim programlarının ihtiyaçlarının belirlenmesi ve iyileştirilmesi
4		Eğitim-Öğretimde kullanılan elektronik ve basılı ders kitaplarının sayısının artırılması
	4	Elektronik ve basılı ders kitaplarının alımı
5		Akreditasyon sürecinin tamamlanması ve ADEK güvence sisteminin geliştirilmesi
	5	Akreditasyon sürecinin tamamlanması
6		Ulusal ve uluslararası ortak eğitim-öğretim programlarının açılması
	6	Açılacak eğitim-öğretim programı
7		Yabancı dil hazırlık eğitimi verilen bölüm-program sayısının artırılması
	7	Yabancı dil hazırlık eğitimi verilen bölüm-program sayısının artırılması
8		Mevlana, Farabi ve Erasmus ile diğer ulusal ve uluslararası hareketlilik programlarından üniversitemize gelen ve giden öğrenci sayısının artırılması
	8	Gelen ve giden öğrenci sayısının artırılması
9		Uzaktan Eğitim Araştırma ve Uygulama Merkezi'nin kurulması
	9	Uzaktan Eğitim Araştırma ve Uygulama Merkezi'nin kurulması
10		Uzaktan eğitim ve örgün eğitimde kullanılan teknoloji destekli ders sayılarının artırılması
	10	Yeni yöntem, araç ve sistemlerle oluşturulması ve uyarlanması
11		Uzaktan ve örgün öğretim programlarına hizmet verecek öğrenme yönetim sistemleri ve ders araçlarının geliştirilmesi
	11	Öğrenme yönetim sisteminin hizmet vereceği birim sayısı ve yeni geliştirilecek sistem ve araçlar sayısının artırılması
12		Birimlerin stratejik amaçlarına yönelik akademik personel ihtiyacının karşılanması
	12	Akademik personel sayısının artırılması
13		Akademik personel sayısını artırarak öğretim üyesi başına düşen öğrenci sayısının düşürülmesi
	13	Akademik personel başına düşecek öğrenci sayısı
14		Öğretim elemanlarının eğitim ve öğretim becerilerini destekleyici hizmet içi eğitim programları düzenlenmesi
	14	Düzenlenecek eğitimler
15		Öğretim üyesi yetiştirme programlarında öğrenim gören sayısının artırılması
	15	Yurtdışında görevlendirilecek akademik personel sayısının artırılması
16		Bilgi ve görgü gelişimine yönelik kısa süreli yurtiçi ve yurtdışı görevlendirilmelerin artırılması
	16	Yurtiçi ve yurtdışına yapılacak görevlendirmelerin artırılması
17		Yabancı dil eğitim kurslarının sağlanması
	17	Açılacak kurslar
18		İdari birimlerin verimliliğini arttıracak yenilikçi yöntemlerin ve sistemlerin geliştirilmesi ve uygulanması
	18	Yenilikçi yöntemlerin ve sistemlerin geliştirilmesi ve uygulanması
19		İdari personele becerilerini destekleyici hizmet içi eğitim programlarının düzenlenmesi
	19	Hizmet içi eğitim programlarının düzenlenmesi
20		Birimlerin stratejik amaçlarına yönelik idari personel ihtiyacının karşılanması
	20	İdari personel sayısını artırmak ve sürekliliğini sağlamak
21		Kurumsal memnuniyet ve aidiyet duygusunu geliştirici sosyal, kültürel ve sanatsal faaliyetlerin artırılması
	21	Yapılacak sosyal ve kültürel faaliyetlerin artırılması
22		Çalışanlara yönelik sosyal, kültürel ve sanatsal faaliyet sayısının artırılması
	22	Çalışanlara yönelik yapılacak sosyal faaliyetler
23		Spor amaçlı tesis alanlarının artırılması
	23	Spor amaçlı tesis alanlarının artırılması

24		Sosyal, kültürel ve sanatsal amaçlı tesis alanlarının artırılması
	24	Çalışanların memnuniyeti
25		Spor, sosyal, kültürel ve sanatsal amaçlı tesislerin fiziki durumu ve donanımının iyileştirilmesi
	25	Spor, sosyal, kültürel ve sanatsal amaçlı tesislerin iyileştirme
26		Kampüs ulaşım ve çevre düzenlemelerin yapılması, engelsiz ulaşım olanaklarının iyileştirilmesi
	26	Engelsiz erişim sağlanan düzenlemesi
27		Üniversitenin ihtiyaç duyduğu eğitim-öğretim altyapı ve yenileme çalışmalarının yapılması
	27	Alt yapı çalışmalarının yapılması
28		Öğrenci ve öğretim üyesi sosyal hizmet binalarının artırılması için kaynak arama çalışmalarının yapılması
	28	Yeni kurulacak yahut kullanıma açılacak sosyal tesislere kaynak bulunması
29		Merkezi Laboratuvarın kurulması
	29	Merkezi laboratuvarın kurulması
30		Sosyal ve kültürel hizmet merkezlerinin kurulması
	30	Sosyal ve kültürel hizmet merkezlerinin kurulması
31		Akademik birimlerde eğitim-öğretim alanı dışındaki araç-gereç ve ihtiyaçların karşılanması
	31	Akademik birimlerin araç-gereç ve ihtiyaçların karşılanması
32		İdari birimlerin alt yapı iyileştirme ihtiyaçlarının karşılanması
	32	İdari birimlerin alt yapı iyileştirme ihtiyaçlarının karşılanması
33		İdari bürolarda çalışma koşullarının iyileştirilmesi
	33	İdari bürolarda çalışma koşullarının iyileştirilmesi
34		Donanım ve ağ altyapısının geliştirilmesi ve güçlendirilmesi
	34	Donanım ve ağ sistemlerinin yenilenmesi
35		Üniversitedeki iş ve işlemlerin elektronik olarak yürütülmesini sağlayacak bilgi sistemlerinin geliştirilmesi ve hizmete alınması
	35	Bilgi sistemlerinin geliştirilmesi ve hizmete alınması
36		Elektronik arşivleme ve takip sisteminin kurulması ve hizmete alınması ile elektronik imza uygulamasının başlatılması
	36	Elektronik Arşivleme Sisteminin kurulması
37		Yüksek puanlı öğrencilerin Üniversitemizi tercihini özendirilmesi
	37	Tercihlerin özendirilmesi
38		TYÇ'nin eğitim öğretim programlarında uygulanmasını sağlayıcı proje ve programların geliştirilmesi
	38	Geliştirilecek ve uygulanacak proje ve program sayısının artırılması
39		Bilimsel, sosyal, kültürel, sanatsal ve sportif amaçlı öğrenci etkinliklerinin çeşitlendirilmesi ve artırılması
	39	Düzenlenecek etkinliklerin artırılması
40		Üniversite Bilimsel Araştırma Projeleri Birimi destek ve iş süreçlerinin yeniden yapılandırılması ve güçlendirilmesi
	40	Yenilenecek süreç sayısı; verilecek destek miktarının artırılması
41		Yeni ve gelişmekte olan alanlarda faaliyet gösteren araştırma ve uygulama merkezlerinin kurulması ve desteklenmesi
	41	Yeni merkezlerin kurulması
42		Uluslararası, ulusal ve kurum içi proje işbirliklerinin geliştirilmesine yönelik faaliyetlerin artırılması
	42	Proje faaliyetlerinin artırılması
43		Dış paydaşlarla ilişkilerin güçlendirilmesi ve yeni fon kaynaklarının yaratılması
	43	Fon kaynaklarının yaratılması
44		Üniversite dergilerinin otomasyonu ve sürekliliğinin sağlanması
	44	Dergilerin otomasyon ve sürekliliğinin sağlanması
45		Akademisyenlerin bilimsel etkinliklere katılımının özendirilmesi
	45	Akademisyenlerin katılacağı bilimsel etkinlik sayısının artırılması
46		Ulusal ve uluslararası düzeyde kongre, sempozyum, çalıştay ve benzeri bilimsel, sanatsal etkinliklerin sayısının artırılması
	46	Düzenlenecek bilimsel etkinlik sayısının artırılması
47		Üniversitemiz tarafından sunulan sağlık hizmetlerinin geliştirilmesi ve hizmet alt yapı ihtiyaçların giderilmesi
	47	Sağlık hizmetlerinin geliştirilmesi ve hizmet alt yapı ihtiyaçların giderilmesi
48		Toplumsal eğitim, bilgilendirme ve kültürel etkileşim etkinliklerinin sayısının artırılması
	48	Düzenlenecek etkinliklerin artırılması
49		Sürekli Eğitim Merkezi tarafından yürütülen mesleki eğitim ve sertifika programlarının artırılması
	49	Mesleki eğitim ve sertifika programlarının artırılması
50		Bölgesel, ulusal ve uluslararası kamu ve sivil toplum kuruluşları ile işbirliği çerçevesinde yürütülen kültürel ve sosyal projelerin artırılması

	50	Teklif edilecek ve gerçekleştirilecek projelerin artırılması
51		Kente ve bölgeye yönelik kültür ve sanat etkinliklerinin artırılması
	51	Düzenlenecek etkinliklerin artırılması
52		Fakülte, Enstitü, Yüksekokul, Devlet Konservatuarı ile Araştırma ve Uygulama Merkezlerinin Stratejik Planlarının tümleştirilmesi ve özetlenmesi
	52	Stratejik Planların tümleştirilmesi ve özetlenmesi
53		Stratejik Plan performans göstergesi verilerinin toplanması ve analizinin otomasyonu
	53	Sistem geliştirilmesi ve otomasyonla verilerin toplanmasının sağlanması
54		Stratejik Plan sonuçlarının yıllık değerlendirilmesi
	54	Yıllık toplantıların yapılması ve faaliyetlerin değerlendirilmesi
55		İdari personel kadro doluluğunu %5 artırmak
	55	İdari personel kadro doluluğunu artırmak

Birimimizin 2016 yılı faaliyet bilgilerine ilişkin tablo aşağıda gösterilmiştir.

(Satır ekleme ve çıkarmayla değişiklik yapılabilir.)

FAALİYET TÜRÜ	DÜZENLENEN TOPLANTI SAYISI		
	ULUSAL	ULUSLARARASI	TOPLAM
Sempozyum ve Kongre	1	2	3
Konferans	2	3	5
Panel			
Seminer		4	
Açık Oturum			
Söyleşi			
Tiyatro			
Konser			
Sergi			
Turnuva			
Teknik Gezi			
Eğitim Semineri	80		

2016 Yılı Yayınlarla ilgili Birimimizin faaliyet bilgileri aşağıda gösterilmiştir.

(Adı geçen birimler dışındaki tüm birimler, birim bazında dolduracak. KÜTÜPHANE VE DOKÜMANTASYON DAİRE BAŞKANLIĞI ÜNİVERSİTE BAZINDA DOLDURACAKTIR.)

YAYIN TÜRÜ	SAYISI
Uluslararası Makale (WOS:382)	20
Ulusal Makale	13
Uluslararası Bildiri	92
Ulusal Bildiri	17
Kitap	9

Üniversiteler arasında yapılan ikili anlaşmalara ilişkin bilgiler aşağıda gösterilmiştir.

(BU TABLO SADECE DIŞ İLİŞKİLER BİRİMİ TARAFINDAN ERASMUS, FARABİ, MEVLANA VB. İKİLİ ANLAŞMALAR KAPSAMINDA ÜNİVERSİTE BAZINDA DOLDURULACAKTIR.)

ÜLKE ADI	ANLAŞMA İÇERİĞİ	ANLAŞMA SAYISI

(BU TABLO SADECE DIŞ İLİŞKİLER BİRİMİ TARAFINDAN İŞ BİRLİĞİ PROTOKOLLERİ KAPSAMINDA ÜNİVERSİTE BAZINDA DOLDURULACAKTIR.)

ÜLKE ADI	ANLAŞMA İÇERİĞİ	ÜNİVERSİTE ADI

2015-2016 Dönemi değişim programları hakkındaki bilgiler aşağıdaki tabloda gösterilmiştir.

(BU TABLO SADECE DIŞ İLİŞKİLER BİRİMİ TARAFINDAN ÜNİVERSİTE BAZINDA DOLDURULACAKTIR. SATIR EKLEME VE ÇIKARMAYLA DEĞİŞİKLİK YAPILABİLİR.)

PROGRAM ADI	AÇIKLAMA	SAYI	HAREKETLİLİK HİBESİ
ERASMUS	Öğrenim Hareketliliği (Öğrenci)		
	Staj Hareketliliği (Öğrenci)		
	Personel Ders Verme Hareketliliği (Personel)		
	Personel Eğitim Alma Hareketliliği (Öğrenci)		
	Hareketliliğin Organizasyon Harcamaları	-	
ERASMUS + ÇUKUROVAMED STAJ KONSORSİYUMU	Tahmini Yararlanıcı (Öğrenci ve Personel)		
FARABİ	Öğrenim Hareketliliği (Öğrenci)		
MEVLANA	Türkiye'ye Gelen Öğretim Elemanı		
	Türkiye'den Giden Öğretim Elemanı		
	Türkiye'ye Gelen Öğrenci		

Editörlük ve hakemlik yapan öğretim üyesi sayısı aşağıda gösterilmiştir.

EDİTÖRLÜK/HAKEMLİK YAPAN ÖĞRETİM ÜYESİ SAYISI	EDİTÖRLÜK/HAKEMLİK YAPILAN KİTAP SAYISI	DERGİ HAKEMLİĞİ YAPAN ÖĞRETİM ÜYESİ SAYISI	HAKEMLİĞİ YAPILAN DERGİ SAYISI
2	2	7	17

Birimimizin proje bilgileri aşağıda gösterilmiştir.

(Adı geçen birimler dışındaki tüm birimler, birim bazında dolduracak. Adı geçmeyen projeler için satır eklenerek değişiklik yapılabilir. STRATEJİ GELİŞTİRME DAİRE BAŞKANLIĞI VE BİLİMSEL ARAŞTIRMA PROJELERİ KOORDİNATÖRLÜĞÜ ÜNİVERSİTE BAZINDA DOLDURULACAKTIR.)

PROJELER	ÖNCEKİ YILDAN DEVREDEN PROJE	YIL İÇİNDE EKLENEN PROJE	TOPLAM	YIL İÇİNDE TAMAMLANAN PROJE	TOPLAM ÖDENEK (")
TÜBİTAK					
SANTEZ					
BAP	17	8	22	8	191.086.- TL
AB					1 Milyon Euro
TAGEM					
SODES					
GENÇLİK VE SPOR BAKANLIĞI					
TOPLAM	0	0	0	0	0

Birimin dava sayılarına ait bilgiler aşağıda gösterilmiştir.

(BU TABLO SADECE HUKUK MÜŞAVİRLİĞİ TARAFINDAN ÜNİVERSİTE BAZINDA DOLDURULACAKTIR.)

AÇILAN DAVA SAYISI	KURUM LEHİNE SONUÇLANAN DAVA SAYISI	KURUM ALEYHİNE SONUÇLANAN DAVA SAYISI	DEVAM EDEN DAVA SAYISI

2016 yılında yatırım projeleri kapsamında başlayan, devam eden ve biten projeler aşağıdaki tabloda belirtilmiştir.

(Adı geçen birimler dışındaki sermaye ödeneği olan tüm birimler, birim bazında dolduracak. YAPI İŞLERİ VE TEKNİK DAİRE BAŞKANLIĞI ÜNİVERSİTE BAZINDA DOLDURACAKTIR.)

PROJE KODU	PROJE ADI	SEKTÖRÜ	AÇIKLAMA

2- Performans Sonuçları Tablosu

(Birimler, Ç.Ü. 2016 Yılı Performans Programında yer alan performans göstergelerinin 2016 yılı gerçekleşen sonuçlarına ilişkin bilgileri sadece kendilerini ilgilendiren kısımlarla sınırlı olmak suretiyle aşağıdaki tabloyu dolduracaklardır.)

(*2016 yılı için kurum bazında verisi olmayan birimler sadece **Birim Bazında 2016 Yılı Gerçekleşme Düzeyi** sütununu dolduracaklardır.)

(**2016 yılı için kurum bazında verisi olan birimler hem **Kurum Bazında 2016 Yılı Gerçekleşme Düzeyi** hem de **Birim Bazında 2016 Yılı Gerçekleşme Düzeyi** sütununu dolduracaklardır.)

Ayrıca 2016 yılı performans hedeflerinin hangi stratejik amaç ve hedeflerle bağlantılı olduğu Ç.Ü. 2016 Yılı Performans Programı (<http://sgdb.cu.edu.tr>' den ulaşılabilir.) performans hedefleri kısmında belirtilmiştir.

2016 Yılı Performans Hedefleri	Performans Göstergeleri	Ç.Ü. 2016 Yılı Performans Programı Hedeflenen Gösterge Düzeyi	**Kurum Bazında 2016 Yılı Gerçekleşme Düzeyi	*Birim Bazında 2016 Yılı Gerçekleşme Düzeyi
Önlisans, lisans ve lisansüstü programları ve ders içeriklerinin bilimsel gelişmelere göre güncellenerek ders tanımlarının 2014 yılı sonuna kadar AB ve uluslararası standartlara uygun hale getirilmesi	AKTS 'ye uygun ders tanımlarının tüm derslere oranı(%)	100		% 100
Multidisipliner, yeni ve gelişmekte olan bilim ve sanat dallarında eğitim-öğretim program sayısının artırılması	Açılacak program sayısı	2		
Eğitim-Öğretim programlarının ihtiyaçlarının saptanması ve güncellenmesi	İhtiyaçların belirlenme ve iyileştirme oranı (%)	20		% 100
Eğitim-Öğretimde kullanılan elektronik ve basılı ders kitaplarının sayısının artırılması	Elektronik ve basılı ders kitaplarının toplam ders sayısına oranı(%)	1		% 100
Akreditasyon sürecinin tamamlanması ve ADEK güvence sisteminin geliştirilmesi	Akreditasyon sürecini tamamlayacak fakülte sayısı	2		
Ulusal ve uluslararası ortak eğitim-öğretim programlarının açılması	Açılacak eğitim-öğretim programı sayısı	2		
Yabancı dil hazırlık eğitimi verilen bölüm-program sayısının artırılması	Arttırılacak bölüm sayısı	4		
Mevlana, Farabi ve Erasmus ile diğer ulusal ve uluslararası hareketlilik programlarından üniversitemize gelen ve giden öğrenci sayısının artırılması	Gelecek ve gidecek öğrenci oranları(%)	1		% 2
Uzaktan Eğitim Araştırma ve Uygulama Merkezi'nin kurulması	Merkezin kurulması (%)	50		
Uzaktan eğitim ve örgün eğitimde kullanılan teknoloji destekli ders sayılarının artırılması	Yeni yöntem, araç ve sistemlerle oluşturulacak ve uyarlanacak ders sayısı	100		
Uzaktan ve örgün öğretim programlarına hizmet verecek öğrenme yönetim sistemleri ve ders araçlarının geliştirilmesi	Öğrenme yönetim sisteminin hizmet vereceği birim sayısı ve yeni geliştirilecek sistem ve araçlar sayısı	20		
Birimlerin stratejik amaçlarına yönelik akademik personel ihtiyacının karşılanması	Akademik personel sayısında gerçekleşecek artış oranı(%)	4		% 2
Akademik personel sayısını artırarak öğretim üyesi başına düşen öğrenci sayısının düşürülmesi	Akademik personel başına düşecek öğrenci sayısı	40		60
Öğretim elemanlarının eğitim ve öğretim becerilerini destekleyici hizmet içi eğitim programları düzenlenmesi	Düzenlenecek eğitim sayısı	20		5
Öğretim üyesi yetiştirme programlarında öğrenim gören sayısının artırılması	Yurtdışında görevlendirilecek akademik personel sayısı	100		
Bilgi ve görgü gelişimine yönelik kısa süreli yurtiçi ve yurtdışı görevlendirilmelerin artırılması	Yurtiçi ve yurtdışına yapılacak görevlendirme sayısı	300		60
Yabancı dil eğitim kurslarının sağlanması	Açılacak kurs sayısı	10		
İdari birimlerin verimliliğini arttıracak yenilikçi yöntemlerin ve sistemlerin geliştirilmesi ve uygulanması	Geliştirilecek yöntem sayısı	5		1
İdari personele becerilerini destekleyici hizmet içi eğitim programlarının düzenlenmesi	Düzenlenecek eğitim sayısı	3		1
Birimlerin stratejik amaçlarına yönelik idari personel ihtiyacının karşılanması	İdari personel sayısında gerçekleşecek artış oranı	21		2
Kurumsal memnuniyet ve aidiyet duygusunu geliştirici sosyal, kültürel ve sanatsal faaliyetlerin artırılması	Yapılacak sosyal ve kültürel faaliyetler sayısı	5		3
Çalışanlara yönelik sosyal, kültürel ve sanatsal faaliyet sayısının artırılması	Çalışanlara yönelik yapılacak sosyal faaliyet sayısı	6		2
Spor amaçlı tesis alanlarının artırılması	Arttırılacak alanın mevcut alana oranı	4		
Sosyal, kültürel ve sanatsal amaçlı tesis alanlarının artırılması	Çalışanların memnuniyet yüzdesi (%)	25		

Spor, sosyal, kültürel ve sanatsal amaçlı tesislerin fiziki durumu ve donanımının iyileştirilmesi	İyileştirme oranı (%)	20		
Kampüs ulaşım ve çevre düzenlemelerin yapılması, engelsiz ulaşım olanaklarının iyileştirilmesi	Engelsiz erişim sağlanan düzenleme oranı (%)	20		% 30
Üniversitenin ihtiyaç duyduğu eğitim-öğretim altyapı ve yenileme çalışmalarının yapılması	Alt yapı çalışmalarına ayrılacak bütçe oranı (%)	10		
Öğrenci ve öğretim üyesi sosyal hizmet binalarının artırılması için kaynak arama çalışmalarının yapılması	Yeni kurulacak yahut kullanıma açılacak sosyal tesis sayısı	3		
Merkezi Laboratuvarın kurulması	Merkezi laboratuvarın kurulması (%)	40		
Sosyal ve kültürel hizmet merkezlerinin kurulması	Kurulan hizmet yerleri	4		
Akademik birimlerde eğitim-öğretim alanı dışındaki araç-gereç ve ihtiyaçların karşılanması	İhtiyaçların giderilme oranı (%)	20		% 15
İdari birimlerin alt yapı iyileştirme ihtiyaçlarının karşılanması	İhtiyaçların giderilme oranı (%)	20		% 15
İdari bürolarda çalışma koşullarının iyileştirilmesi	Fiziki durumu iyileştirilecek büro sayısı	15		5
Donanım ve ağ altyapısının geliştirilmesi ve güçlendirilmesi	Yenilenecek donanım ve ağ sistemlerinin toplam sisteme oranı (%)	20		
Üniversitedeki iş ve işlemlerin elektronik olarak yürütülmesini sağlayacak bilgi sistemlerinin geliştirilmesi ve hizmete alınması	Geliştirilecek yeni sistem sayısı, elektronik olarak yapılacak iş ve işlem sayısının toplam işlem sayısına oranı (%)	10		2
Elektronik arşivleme ve takip sisteminin kurulması ve hizmete alınması ile elektronik imza uygulamasının başlatılması	Elektronik Arşivleme Sisteminin kurulması, sistemle yürütülen iş/işlem oranı (%)	20		3
Yüksek puanlı öğrencilerin Üniversitemizi tercihinin özendirilmesi	Program taban puanlarındaki artış/oranı (%)	1		
Türkiye Yükseköğretim Yeterlilikler Çerçevesi'nin eğitim öğretim programlarında uygulanmasını sağlayıcı proje ve programların geliştirilmesi	Geliştirilecek ve uygulanacak proje ve program sayısı	2		
Bilimsel, sosyal, kültürel, sanatsal ve sportif amaçlı öğrenci etkinliklerinin çeşitlendirilmesi ve artırılması	Düzenlenecek etkinlik sayısı	100		2
Üniversite Bilimsel Araştırma Projeleri Birimi destek ve iş süreçlerinin yeniden yapılandırılması ve güçlendirilmesi	Yenilenecek süreç sayısı ; Verilecek destek miktarında artış oranı (%)	2 ; 2		1
Yeni ve gelişmekte olan alanlarda faaliyet gösteren araştırma ve uygulama merkezlerinin kurulması ve desteklenmesi	Açılacak yeni merkez sayısı	1		
Uluslararası, ulusal ve kurum içi proje işbirliklerinin geliştirilmesine yönelik faaliyetlerin artırılması	Proje sayısı	50		
Dış paydaşlarla ilişkilerin güçlendirilmesi ve yeni fon kaynaklarının yaratılması	Sağlanacak fon miktarındaki artış oranı(%)	3		
Üniversite dergilerinin otomasyonu ve sürekliliğinin sağlanması	Otomasyon sağlanacak dergi sayısı	2		
Akademisyenlerin bilimsel etkinliklere katılımının özendirilmesi	Akademisyenlerin katılacağı bilimsel etkinlik sayısı	400		150
Ulusal ve uluslararası düzeyde kongre, sempozyum, çalıştay ve benzeri bilimsel, sanatsal etkinliklerin sayısının artırılması	Düzenlenecek bilimsel etkinlik sayısı	20		2
Üniversitemiz tarafından sunulan sağlık hizmetlerinin geliştirilmesi ve hizmet alt yapı ihtiyaçların giderilmesi	Hizmet alacak sayısındaki artış oranı(%)	4		
Toplumsal eğitim, bilgilendirme ve kültürel etkileşim etkinliklerinin sayısının artırılması	Düzenlenecek etkinlik sayısı	80		2
Sürekli Eğitim Merkezi tarafından yürütülen mesleki eğitim ve sertifika programlarının artırılması	Düzenlenecek eğitim ve katılımcı sayısı	40		
Bölgesel, ulusal ve uluslararası kamu ve sivil toplum kuruluşları ile işbirliği çerçevesinde yürütülen kültürel ve sosyal projelerin artırılması	Teklif edilecek ve gerçekleştirilecek proje sayısı	20		2
Kente ve bölgeye yönelik kültür ve sanat etkinliklerinin artırılması	Düzenlenecek etkinlik sayısı	80		
Fakülte, Enstitü, Yüksekokul, Devlet Konservatuvarı ile Araştırma ve Uygulama Merkezlerinin Stratejik Planlarının tümleştirilmesi ve özetlenmesi	Stratejik Plan sayısı	30		
Stratejik Plan performans göstergesi verilerinin toplanması ve analizinin otomasyonu	Sistem geliştirilmesi ve otomasyonla toplanacak verilerin tüm verilere oranı(%)	20		

Stratejik Plan sonuçlarının yıllık değerlendirilmesi	Yıllık toplantı sayısı; incelenecek ve düzeltilecek faaliyet sayısı	2 ; 53		
İdari personel kadro doluluğunu %5 artırmak	İdari personel kadro doluluk artış oranı	15		1

3- Performans Sonuçlarının Değerlendirilmesi

(Birimler, Performans Sonuçları Tablosundaki performans göstergesi ve hedeflerinin gerçekleşme durumuna, meydana gelen sapmalara ve bunun nedenlerine yer verecektir. Ayrıca Bu bölümde,

- Üst politika belgelerinde idarenin/birimin görev ve yetkilerine ilişkin olarak belirlenen hedeflerin idarenin stratejik planı ve uygulanan performans programıyla ilişkisi, yürütülen hizmet ve faaliyetlerin söz konusu amaç ve hedeflere katkısı,
- Bir yıllık bütçe ve performans programı uygulaması neticesinde, kamu kaynağının verimli, etkin ve etkili kullanım düzeyi, hizmet ve faaliyetlerin miktar ve kalitesindeki değişim ve gelişimler, performans programıyla hedeflenenler ile gerçekleştirmeler arasındaki temel farklılıklar ve nedenleri,
- Performans programının idarenin/birimin görev, yetki ve sorumluluklarına, kurumsal imkan ve kabiliyetlerine uygunluğu ve programın kamu hizmetinin yürütülmesinde çalışanlar ve yönetim üzerinde motivasyon etkisi ve kurumsal sinerji oluşturmada başarısı, irdelenecek ve değerlendirilecektir.)

.....
.....
.....

4- Performans Bilgi Sisteminin Değerlendirilmesi

(Performans göstergelerine ilişkin değerlendirmeler, veri toplanması, işlenmesi ve kalitesine ilişkin değerlendirmeler, veri elde edilmeyen durumlar ve nedenleri ile performans bilgi sisteminin geliştirilmesine yönelik birim tarafından yürütülen çalışmalara yer verilir.)

.....
.....
.....

5- Diğer Hususlar

(Bu başlık altında, yukarıdaki başlıklarda yer almayan fakat birimin performansı açısından gerekli görülen konular özet olarak belirtilir.)

.....
.....

IV- KURUMSAL KABİLİYET ve KAPASİTENİN DEĞERLENDİRİLMESİ

(Faaliyet raporlarının, bir mali yılın faaliyet sonuçlarının yanı sıra gelecek yıllara ilişkin yol gösteren, tecrübe aktaran bir nitelik ve içerikte hazırlanması gerekmektedir. Bu bakımdan, idare faaliyet raporlarının “Kurumsal Kabiliyet ve Kapasitenin Değerlendirilmesi” bölümünde; öncelikle teşkilat yapısı, organizasyon yeteneği, teknolojik kapasitesi gibi unsurlar açısından bir durum değerlendirmesi yapılır.

Üstünlük ve zayıflıklar belli bir teknik kullanılarak belirlenmelidir. Uygulamada yaygın olarak GZFT analizi kullanılmaktadır. Bu bölümde hem kurum stratejik planında hem de birim stratejik planında yer alan ve GZFT analizi sonucunda belirlenen üstünlükler, zayıflıklar, fırsatlar ve tehditlere yer verilir. Üstünlük ve zayıflıkların belirlenmesinde paydaş analizi yapılması yerinde olacaktır.)

A- ÜSTÜNLÜKLER

.....
.....
.....

B- ZAYIFLIKLAR

.....
.....
.....

C- DEĞERLENDİRME

(Yeni dönemde hazırlanacak performans programlarına ışık tutacak şekilde uygulamaya ilişkin genel bir değerlendirme yapılır, izleyen yıllarda performans programında yer alması gereken hedefler ve bununla bağlantılı göstergelere ve faaliyetlere ilişkin hususlar değerlendirilir.)

.....
.....

V- ÖNERİ VE TEDBİRLER

(Bu başlıkta 2016 yılı faaliyet sonuçları ile genel ekonomik koşullar, bütçe imkânları ve beklentiler göz önüne alınarak, idarenin gelecek yıllarda hedef ve faaliyetlerinde yapmayı planladığı değişiklikler ile karşılaşılabileceği risklere ve bunlara yönelik alınması gereken tedbirlere yer verilir.)

.....

.....

.....

.....

.....

.....

.....

.....

EKLER

EK-1 HARCAMA YETKİLİSİ İÇ KONTROL GÜVENCE BEYANI

İÇ KONTROL GÜVENCE BEYANI*

Harcama yetkilisi olarak yetkim dâhilinde;

Bu raporda yer alan bilgilerin güvenilir, tam ve doğru olduğunu beyan ederim.

Bu raporda açıklanan faaliyetler için bütçe ile tahsis edilmiş kaynakların, planlanmış amaçlar doğrultusunda ve iyi mali yönetim ilkelerine uygun olarak kullanıldığını ve iç kontrol sisteminin işlemlerin yasallık ve düzenliliğine ilişkin yeterli güvenceyi sağladığını bildiririm.

Bu güvence, harcama yetkilisi olarak sahip olduğum bilgi ve değerlendirmeler, iç kontroller, iç denetçi raporları ile Sayıştay raporları gibi bilgim dâhilindeki hususlara dayanmaktadır.**

Burada raporlanmayan, idarenin menfaatlerine zarar veren herhangi bir husus hakkında bilgim olmadığını beyan ederim. (ADANA –18/01/2017)***

Adı Soyadı

Unvanı

İmza

* Harcama yetkilileri tarafından imzalanan iç kontrol güvence beyanı birim faaliyet raporlarına eklenir.

** Yıl içinde harcama yetkilisi değişmişse "benden önceki harcama yetkilisi/yetkililerinden almış olduğum bilgiler" ibaresi de eklenir.

*** Harcama yetkilisinin herhangi bir çekincesi varsa bunlar liste olarak bu beyana eklenir ve beyanın bu çekincelerle birlikte dikkate alınması gerektiği belirtilir.